

Творча спадщина Олександра Богомазова: нові знахідки, дослідження, атрибуції

ОЛЕНА КАШУБА-ВОЛЬВАЧ

Анотація. Розглянуто творчу спадщину українського художника Богомазова О. К. у музейних колекціях України і архівній колекції Центрального державного архіву-музеї літератури і мистецтва України. Відмічаються особливості творчих технік і матеріалів у роботах художника, аналізуються і порівнюються стилістичні особливості творів з різних колекцій. Досліджено і проведено атрибуцію частини ліногравюрних дощок і акварельних творів архівної колекції.

Ключові слова: творчість О. Богомазова, атрибуція, музейні і архівні колекції.

Творчий доробок одного із найяскравіших представників українського авангарду Олександра Богомазова (1880–1930) (іл. 1), попри постійно зростаючий до нього інтерес і глядачів і колекціонерів, залишається недооціненим як з точки зору масштабу цієї постаті для вітчизняного мистецтва так і значення порушених ним мистецьких проблем. Відсутність всеохоплюючої картини творчого розвитку, визначення точних часових меж і чіткої послідовності стилістичних періодів майстра, розуміння як відбувалися злами і зміни мистецьких напрямків у О. Богомазова призводить до багатьох питань під час атрибуції його творів.

Проблема з атрибуціями творів Богомазова полягає насамперед у датуванні образотворчих матеріалів і авторських рукописів, що містять нотатки теоретичного характеру, більшість відомих на сьогодні живописних творів не мають авторських підписів (зауважимо, що на багатьох графічних творах присутні або авторська монограма, або дата створення, або повноцінні авторські підписи чи написи). Часто мистецькі роботи отримували датування через багато років після смерті художника, і скоріше відображають умовне визначення того чи ін-

шого стилістичного періоду майстра ніж його точну дату створення.

У зв'язку із підготовкою Національним художнім музеєм України (НХМУ)¹ виставки «Олександр Богомазов» та каталогу до неї, проводилося наукове опрацювання великого обсягу образотворчих та архівних документів творчої спадщини Олександра Богомазова з різних музейних та архівних колекцій. Це дозволило передивитися значну кількість атрибуцій у визначенні авторства, назв творів, часу написання картин, та технік виконання, виявити наявні авторські підписи і написи на роботах. Окремим завданням постало уточнення розмірів у відібраних для виставки творів.

Під час опрацювання творів О. Богомазова в колекції Національного культурно-мистецького та музейного комплексу «Мистецький Арсенал» (НКММК «МА»), досліджувалося полотно «В'язниця» зі збірки Ігоря Диченка (іл. 2). Картина часто експонується на виставках присвячених українському авангарду і вже звично у каталогах позначається рік її на-

1. Стаття є частиною комплексної науково-дослідної підготовки науково-виставкового проекту — «Олександр Богомазов».



Л.1. Г. Карский. *Наши художники. Шаржи Карского: А. К. Богомазов, «Кіевская мысль».* Приложение к № 236, 1910, № 35, с. 284.

писання — 1914. Зважаючи на те що це рідкісний приклад збереженої в Україні завершеної художником сюжетної картини, а не живописного етюд, виникло бажання відшукати згадки про цю роботу або у тогочасній періодиці, наприклад у відгуках на виставку чи у фоторепортажах з виставок, або фіксацію цієї роботи у виставочному каталозі. Пошуки у каталогах та досліджування критичних рецензій київських виставок за 1914–1916 роки не виявили будь якого твору зі збіжною до сюжету назвою. Лише у каталозі V-ї весняної виставки картин, яка відкрилася із запізненням (більш ніж як на півроку, через революційні події в Україні) у грудні 1917 року, під «45» номером вказано картину Олександра Богомазова із назвою «Тюрма на Кавказе»². Біографічні факти з життя художника у 1917 році, якщо окреслити їх коротко, виглядають так: до самого кінця 1916 року Олександр Богомазов перебував у кавказькому селищі Герюси і у Київ повернувся на початку січня 1917 року і майже одразу, не знайшовши роботи, поїхав викладати до Комерційного училища невеликого містечка Золотоноша, де і перебував до березня 1918 року. Як ми бачимо в цей рік, насиченим різкими

2. V-я весенняя выставка картин. Киев, 1917. Городской музей. [Каталог]. — Киев, [б.д.]. — с. 2.



Л.2. О. Богомазов. *В'язниця, 1914.* НКММК «Мистецький Арсенал».

перемінами особистого життя, в рік революційних подій, малоімовірно художник знайшов би час на написання картини перед відкриттям виставки, яка планувалася навесні 1917 року. З листів до дружини художника Ванди Богомазової довідуємося, що в 1916–1917 роках вона опікувалася організацією експонування його картин на київських виставках. З тих самих джерел відомо, що перебуваючи на Кавказі Богомазов вважав за необхідність постійно бути присутнім на великих київських виставках і щороку знаходив можливість показувати свої нові роботи. Тому, більш за все, що цю картину, написану в останній рік перебування у Герюсах, у 1916 році, Богомазов привіз із собою повертаючись додому.

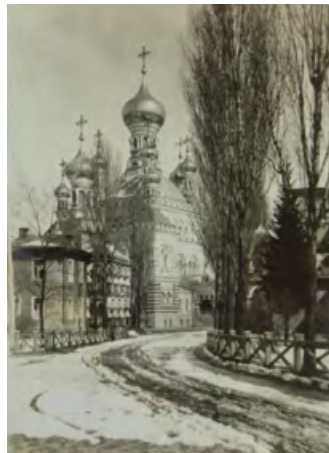
Якщо ми розглянемо картину «В'язниця», з точки зору виявлення живописно-стилістичних особливостей то примітно, вона виконана у властивій Богомазову стилістиці з використанням складної системи різнохарактерних площин сформованих не паралельними лініями. Такий принцип організації картинної площини створює враження доцентрової спрямованості руху. Пластична динаміка площин посилюється включенням до картинної площини гострокінцевих форм наповнених інтенсивною кольоровою масою, використанням співвідно-



Л.3. О. Богомазов. Пейзажний мотив, поч. XX ст. Запорізький обласний художній музей.



Л.4. Аркуш з альбому замальовок О Богомазова, 1910 р. Приватний архів.



Л.5. Свято-Миколаївський собор Покровського жіночого монастиря у місті Києві. Фото, 1918 р.

шень додаткових і проміжних кольорів всередині кожної форми, а також створенням системи тонових розтяжок. У картині автор не тільки майстерно використовує прийоми побудови і передачі зображення, проголошені у теоретичному рукописі «Живопис і елементи» 1914 року, але й переходить на втілення здобутків наступного рівня теоретичних досліджень, які він проводив з формою та кольором у 1915–1916 роках. Богомазов застосовує у своїй живописній практиці результати нових експериментів такі як пошуки «наповнення драматичного поєднання форм змістом (кольором)»³, намагаючись досягти максимальної динамічної емоції у глядача картини.

Враховуючи біографічні фактори і стилістичні особливості цієї картини найімовірніше, що вказана у каталозі назва відноситься до розглянутої нами картини «В'язниця», таким чином, дату її написання можна визначити 1916 роком, часом найвищих зрілих мистецьких експериментів художника.

Вивчення численних ескізів, підготовчих малярних та натурних замальовок і порівняння їх із зібраними до виставки творами надало можливість провести атрибуцію картини Олександра Богомазова «Пейзажний мотив», датовану початком

3. ЦДААМЛМ ф. 360, оп. 1, спр. 189, арк. 7.

XX ст. (іл. 3) з колекції Запорізького обласного художнього музею. На полотні зображено золоті бані церкви, що проглядають скрізь гілки дерев. Живописні форми написано енергійними видовженими і дробленими мазками покладеними по формі предметів. У деяких місцях залишилося не зафарбоване полотно, що свідчить про етюдний характер твору. При проведенні дослідження картини, в одному з альбомів⁴, в якому містилися рисунки та замальовки міських пейзажів і ескізи майбутніх творів, знайдено зображення з ідентичним сюжетом — вид на церковний купол крізь гілки дерева (іл. 4). Аналіз фотографій Києва початку XX століття підтвердило здогадку, що зображене на обох роботах верхів'я церкви є частиною будівлі Свято-Миколаївського собору Покровського жіночого монастиря у Києві (іл. 5), поруч із яким, на тодішній Львівській вулиці, мешкав художник. При подальшому вивченні альбому серед інших рисунків виявлено і зроблено атрибуцію ескізу композиції до символістської картини «Осінь»⁵ (іл. 6). Фото-

4. «Альбом замальовок 1910 року» [назва альбому умовна і сформульована автором статті — О. К.-В.] зберігається у приватній колекції, м. Київ.

5. Місцезнаходження картини О. Богомазова «Осінь» (1910–1911) на сьогоднішній день невідомо.



Лл.6. Аркуш з альбому замальовок О. Богомазова, 1910 р. Приватний архів.

графія картини репродукувалася в ілюстрованому додатку газети «Кіевская мысль» (1911, № 7) серед інших творів з IV виставки київських художників (іл.7). Якщо візьмемо до уваги, що виставка проходила на початку лютого 1911 року а на полотні зображено зелень дерев, то час утворення картини, з великою ймовірністю, можна визначити як 1910 рік. Таким чином можна доповнити музейний запис про цю роботу уточненою назвою — «Пейзажний мотив. Бані Покровського монастиря», і роком її написання — 1910-м.

Одночасно з творами з українських музейних колекцій проводилося і дослідження колекції Центрального державного архіву-музею літератури і мистецтва України (ЦДАМЛМУ). Наукове опрацювання образотворчих та архівних документів з фонду № 360 «Богомазов Олександр Костянтинович (1880–1930), український художник теоретик мистецтва і художній педагог», проводилося як у частині основного фонду № 360, так і експонатів із музейного сховища архіву де зберігаються особисті речі художника, мистецькі твори, серед яких є перші живописні роботи 1901–1904 років, дошки для ліноритів початку 1910-х років. Наукову цінність для мистецтвознавців, реставраторів, музейних співробітників представляють



Лл.7. О. Богомазов. Осень. Репродукція в ілюстрованому додатку газети «Кіевская мысль», Приложение к № 42, 1911, № 7, с. 52. «4-та виставка картин київських художників в міському музеї».

і особисті мистецькі речі художника: етюдник, пензлі і палітра.

Під час опрацювання творів і експонатів ЦДАМЛМУ залучалися колекції як самого архіву так і НХМУ, Запорізького художнього музею, Сумського художнього музею, Чернігівського художнього музею, періодичні видання початку 1900–1920-х років, матеріали приватних колекцій, та сучасні видання присвячені творчості Олександра Богомазова (основні історико-біографічні аспекти художника викладено автором у попередніх дослідженнях, які побачили світ у 2005–2017 рр. [4–14]).

Важливе питання під час дослідження збірки ЦДАМЛМУ постало у визначенні стилістичних особливостей мистецького методу художника протягом 1906–1930 років, уточненні хронологічних меж і назв деяких робіт, а також технік та матеріалів творів О. Богомазова з колекції архіву для подальшої якнайповнішої презентації творчості художника на виставках та у ґрунтовних монографічних працях.

У ході візуального обстеження живописних картин з музейної колекції архіву були виявлені авторські монограми, з вказаним часом їх створення: 1901–1904 роками, проведено уточнення розмі-

рів і технік виконання цих творів. Уточнена інформація необхідна для створення сучасної каталогізації творів художника. Всі нові і уточненні данні зафіксовано і подано у «Додаток. Наукове опрацювання творів О. К. Богомазова з музейної колекції і основного фонду в ЦДАМЛМ України: дослідження, атрибуції».

Ретельний аналіз ліноритних дощок та їх фрагментів з одночасним вивченням друкованих творів Олександра Богомазова дозволив віднайти відповідності і встановити назви окремих дощок. В результаті такого дослідження отримали атрибуцію ліноритні дошки для кольорового лінориту «Автопортрет» (1911), що зберігається в колекції ЦДАМЛМУ (ф. 360, оп. 1, спр. 135): (1. KB-8833/Гр-74/ Дошка для лінориту «Смутні очі осені»; 2. KB-8831/Гр-72/Ж-793/ Дошка для лінориту «Пенсне»; 3. KB-8829/Гр-70/Ж-791/Дошка для лінориту «Російський письменник А. П. Чехов»).

Встановлено, що ліноритна дошка «За лаштунками сцени» (KB-8825/Гр-66/Ж-787/ Дошка для лінориту «За лаштунками сцени») є частиною для кольорової ліногравюри «Горщик з рослинами на підвіконні», серія цих кольорових відбитків зберігається в колекції ЦДАМЛМУ (ф. 360, оп. 1, спр. 93). Уточнена назва для ліноритної дошки (KB-8823/Гр — 64/ Дошка для лінориту «Біла пічка — буржуйки»), відбиток якої зберігається в архіві колекції у ф. 360, оп. 1, спр. 140, визначається як «За самоваром».

Опрацювання дошки для лінориту «Ведмідь» (KB-8830/Гр — 71/Ж- 729/ Дошка для лінориту «Ведмідь») виявило, попередньо виконаний підготовчий малюнок тушом «Жінка, що читає книгу» (1911–1912, колекція К. Григоришина) [1, ст. 67] для лінориту «Жінка, що читає книгу», проте надрукованого відбитка, поки що як у приватних так і у музейних колекціях не знайдено. Джерела на підставі яких відбувалась ідентифікація назв дощок ліноритів подано нижче і структуровані у таблицю.

Необхідно зауважити, що подані розміри ліноритних дощок мають незначне розходження з розмірами відбитків у межах 1–2 мм, за рахунок властивості лінолеуму висихати із часом. Обміри друкованих відбитків подано двома розмірами у сан-


тиметрах, які розділені крапкою з комою: перший розмір аркуша, другий відбитка лінориту. В окремих випадках, коли лінорит був обрізаний по зображенню подається лише один розмір. До того ж, в ліногравюрних серіях як то: «Автопортрет» (1911), «Горщик з рослинами на підвіконні» ([Бл. 1911–1912]), «Дерева» (Б.д.), «Риби» (1913) є лінорити представлені різним станом відбитків.



Опрацювання творів Олександра Богомазова з «Основного фонду» ЦДАМЛМ сконцентрувалося на уточненні назв творів, а саме: проводився пошук відповідних художніх робіт, до яких твори з архівної колекції часто малювалися як ескізи, або підготовчі начерки. Встановлювалися дати створення, виявлялися авторські написи і підписи на роботах; визначалися техніки виконання і уточнювалися графічні матеріали, одночасно фіксувалися правильні розміри творів. У ході такого дослідження на підставі зібраного іконографічного матеріалу відбувалася переатрибуція назв деяких мистецьких документів. Введено термінологічні уточнення щодо категорії графічних творів архівної колекції («етюд» — твір допоміжного характеру, виконаний з натури з метою її вивчення в процесі підготовчої роботи над картиною; «ескіз» — підготовчий нарис, що фіксує задум художнього твору чи окремої його частини в найхарактерніших рисах; «начерк» — швидко зарисовка натури, яка привчає швидкому мистецькому мисленню, вмінню лаконічними засобами вираження передати головну мистецьку думку зосереджуючи увагу тільки на самих характерних рисах і деталях, розвиває спостережливість та тренує зорову пам'ять.)

Дати творів встановлювалися на засадах комплексного мистецтвознавчого аналізу: вивчення авторських надписів на роботах, пошук датованих зображень у періодиці або у випадку друкованих творів — підписних варіантів відбитків, частину дат встановлено на підставі стилістичного аналізу творів. У квадратних дужках автором статті визначено дати творів, або межі стилістичного періоду у творчості майстра, в окремих випадках, коли на сьогоднішній день неможливо з'ясувати дату твору — позначено «Б.д.».

Музейний фонд ЦДАМЛМУ



| | |
|---|--|
| <p>Творчі матеріали ф. 360 з колекції ЦДАМЛМУ. Вихідні данні твору, зазначені в описі фонду.</p> | <p>Атрибуція (визначення і уточнення назв творів, дати їх створення, мистецьких матерів та технік, інформація про наявність авторських підписів і написів) проведена О. Кашубою-Вольвач. Архівні і друковані джерела та електронні ресурси.</p> |
| <p>Дошка для ліногравюри «Ведмідь». КВ-8830/Гр — 71/Ж- 729</p> | <p>О. Богомазов. Жінка, що читає книгу. [Бл., 1911–1912]. Дошка для ліногравюри. Лінолеум, різьблення. 26 x 13,6.</p> <p>Назва встановлена за виданням: Александр Богомазов. Живопись, акварель, рисунок // Альманах. [каталог / авт. ст. А. Любимова]. Вып. 203, СПб: Palace Editions, 2008; с.67.</p> <p>Іл.8. Жінка, що читає книгу. 1912–1913. Папір, туш, 30,9 x 19,6.</p>  |
| <p>Дошка для ліногравюри «Місто» ч. 1 КВ-8835/Гр — 76</p> | <p>О. Богомазов. Міський пейзаж. Б.д. Дошка для ліногравюри, частина 1. Лінолеум, різьблення. 12,3 x 8. Назву сформульовано на підставі друкованого відбитку ліногравюри у ЦДАМЛМУ, ф. 360, оп. 1, спр. 138. арк.1. «Міський пейзаж». Папір, кольоровий ліногравюри, 12,3 x 8.</p> |
| <p>Дошка для ліногравюри «Місто» ч. 2 КВ-8824/Гр — 65/Ж- 786</p> | <p>О. Богомазов. Міський пейзаж. Б.д. Дошка для ліногравюри, частина 2. Лінолеум, різьблення. 12,2 x 8. Назву сформульовано на підставі друкованого відбитку ліногравюри у ЦДАМЛМУ, ф. 360, оп. 1, спр. 138. арк.1. «Міський пейзаж». Папір, кольоровий ліногравюри, 12,3 x 8.</p> |

| | |
|--|--|
| <p>Дошка для ліногравюри «Дерева» КВ-8832/Гр — 73/Ж- 794</p> | <p>О. Богомазов. Дерева. Б.д. Дошка для лінориту. Лінолеум, різьблення. 9,9 x 9,3. Назву сформульовано на підставі відбитку кольорового лінориту у ЦДАМЛМУ, ф. 360, оп. 1, спр. 138, арк. 8. «Дерева». Папір, кольоровий лінорит, 9,8 x 9.</p> |
| <p>Дошка для ліногравюри «Кувалда» КВ-8834/Гр-75</p> | <p>О. Богомазов. Кувалда [Без назви]. Б.д. Дошка для лінориту. Лінолеум, різьблення. 6,5 x 21,6 Умовна назва «Кувалда» за архівним описом, дошка потребує додаткових досліджень для атрибуції. Ймовірно є частиною до невстановленого лінориту.</p> |
| <p>Дошка для ліногравюри «Біля пічки-буржуйки» КВ-8823/Гр — 64</p> | <p>О. Богомазов. За самоваром. 1912. Дошка для лінориту. Лінолеум, різьблення. 27,5 x 20,2. Назву сформульовано на підставі каталога «Всероссийская выставка 1913 г. в г. Киеве. Выставка картин художников г. Киева». С. 2, розділ «Гравюри», № 20 за каталогом. Існує друкований відбиток у ЦДАМЛМУ, ф. 360, оп. 1, спр. 140, арк. 1. «Жінка за чайним столом». Папір, лінорит, 29,1x24,4; 27,5x20,2.</p> |
| <p>Дошка для ліногравюри «Російський письменник А. П. Чехов» КВ-8829/Гр-70/Ж-791</p> | <p>О. Богомазов. Автопортрет. 1911. Дошка для лінориту, частина 1. Лінолеум, різьблення. 13,5 x 10,4 Дату і назву лінориту встановлено за виданням: Олександр Богомазов. 1880–1930. Каталог творів. Alexander Bogomazov 1880–1930. Catalogue. [К.], 1991. Назву сформульовано на підставі відбитку кольорового лінориту у ЦДАМЛМУ, ф. 360, оп. 1, спр. 135, арк. 2. «Автопортрет». 1911. Папір, кольоровий лінорит, 17,5 x 15; 13, 5 x 10,5. Іл. 9. За вид.: О. Кашуба-Вольвач. Олександр Богомазов. Автопортрет. — К.: Родовід, 2012; с.36</p>  |

| | |
|---|---|
| <p>Дошка для ліногравюри «Пенсне» КВ-8831/Гр-72/Ж-793</p> | <p>О. Богомазов. Автопортрет. 1911. Дошка для лінориту, частина 2. Лінолеум, різьблення. 13,5 x 10,4</p> <p>Дату і назву лінориту встановлено за виданням: Олександр Богомазов. 1880–1930. Каталог творів. Alexander Bogomazov 1880–1930. Catalogue. [К.], 1991.</p> <p>Назву сформульовано на підставі відбитку кольорового лінориту у ЦДАМЛМУ, ф. 360, оп. 1, спр. 135, арк.2.</p> <p>«Автопортрет». 1911. Папір, кольоровий лінорит, 17,5 x 15; 13, 5 x 10,5.</p> <p>Іл. 10. За вид.: О. Кашуба-Вольвач. Олександр Богомазов. Автопортрет. — К.: Родовід, 2012. с. 36</p>  |
| <p>Дошка для ліногравюри «Смутні очі осені» КВ-8833/Гр-74</p> | <p>О. Богомазов. Автопортрет. 1911.</p> <p>Дошка для лінориту, частина 3. Лінолеум, різьблення. 10,5 x 9</p> <p>Дату і назву лінориту встановлено за виданням: Олександр Богомазов. 1880–1930. Каталог творів. Alexander Bogomazov 1880–1930. Catalogue. [К.], 1991.</p> <p>Назву сформульовано на підставі відбитку кольорового лінориту у ЦДАМЛМУ, ф. 360, оп. 1, спр. 135, арк.2.</p> <p>«Автопортрет». 1911. Папір, кольоровий лінорит, 17,5 x 15; 13, 5 x 10,5.</p> <p>Іл.11. За вид.: О. Кашуба-Вольвач. Олександр Богомазов. Автопортрет. — К.: Родовід, 2012; с. 36</p>  |

| | |
|---|---|
| <p>Дошка для ліногравюри «За лаштунками сцени» КВ-8825/ Гр-66/Ж-787</p> | <p>О. Богомазов. Горщик з рослинами на підвіконні. [Бл. 1911–1912]. Дошка для лінориту, частина до кольорового лінориту. Лінолеум, різьблення. 10,7 x 8,5 (серія кольорових ліногравюр).</p> <p>Назву сформульовано на підставі відбитку кольорового лінориту у ЦДАМЛМ України, ф. 360, оп. 1, Спр. 93, арк. 2. «Горщик з рослинами на підвіконні». Папір, кольоровий лінорит, 24 x 20,6; 12,2 x 10,9. (ще один відбиток зберігається у колекції архіву у справі 138, арк. 2)</p> |
|---|---|

Основний фонд

| | |
|--|---|
| <p>Творчі матеріали ф. 360 з колекції ЦДАМЛМУ. Вихідні данні твору, зазначені в описі фонду.</p> | <p>Атрибуція (визначення і уточнення назв творів, дати їх створення, мистецьких матерів та технік, інформація про наявність авторських підписів і написів) проведена О. Кашубою-Вольвач. Архівні і друковані джерела та електронні ресурси.</p> |
| <p>Справа 27, арк. 2.</p> <p>Іл. 12. Автопортрет. Пап., акварель. Поч. XX ст.</p>  | <p>О. Богомазов. Портрет чоловіка. [Бл.,1910]. Папір, акварель, графітовий олівець; 22,2x17,7.</p> <p>Назву встановлено на підставі прижиттєвих фотографій художника</p> <p>Іл. 13. Фото О. Богомазова 1907–1910 рр. За вид.: О. Кашуба-Вольвач. Олександр Богомазов. Автопортрет. — К.: Родовід, 2012; с. 18</p>  <p>Іл. 14. Фото О. Богомазова 1906–1910 рр. За вид.: О. Кашуба-Вольвач. Олександр Богомазов. Автопортрет. — К.: Родовід, 2012; с. 19.</p> |

Справа 35, арк. 1.

Іл. 15. Автопортрет. Папір, акварель. На звороті — він'єтка літери «П» (Євангеліє). (XV-XVI). Олівець, туш. 12,8x17,4. (1907)



О. Богомазов. Портрет В. Денисова. 1906 р. Папір, акварель, графітовий олівець; 17,5x12,8.

Назву встановлено на підставі прижиттєвих фотографій та акварельного твору художника.

Іл. 16. О. Богомазов. Ол. Грищенко та В. Денисов. 1906 р. Папір, акварель. Див.: Віта Сусак. Олекса Грищенко. Динамокопір — К.: Родовід, 2017; с. 262.



Іл. 17. В. Денисов та Ол. Грищенко. Фото. Алупка 1906 р. Приватна колекція, Київ. За звороті фото автографом О. Богомазова: «слева В. Денисов, А. Грищенко Алупка 1906



Справа 37, арк. 1.

Іл. 18. Вечірня набережна
поблизу пішохідного мосту.
Пап. акварель. 25,5x19. (1907)



О. Богомазов. Москворецький міст. Москва. 1907. Папір, акварель, 19 x 24,7.

Назву встановлено на підставі фотографій Москви початку 20-ст та біографічного факту, що у 1907 році О. Богомазов перебував у Москві, навчаючись у приватних студіях Ф. Рерберга та К. Юона. Вибір сюжету був не випадковий, адже Москворецький міст у Москві як сюжет для своєї дипломної роботи обрав С. Світославський, керівник попередньої студії де навчався О. Богомазов.

Іл. 19. Москворецький міст. Фото поч. 20 ст.
інтернет-ресурс: <https://pastvu.com/p/57828>

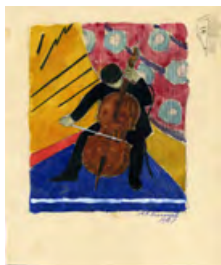


Іл. 20. С. Світославський. Москворецький міст. 1893. Інтернет ресурс: <http://auctionruseasons.ru/au/3/116216/>



Справа 38, арк. 1.

Іл. 21 /Віолончеліст/. Пап., акварель. (1907)

Іл. 22. Фелікс Валлотон.
Віолончель. «Кієвська думка».
Приложеніє к № 116, 1911,
№ 18, с. 146

О. Богомазов. Віолончеліст. [1911]. Пап., акварель. 23,8 x 20,2

Дату акварельного малюнку встановлено на підставі аналізу твору, порівняльних стилістичних характеристик творчих робіт художника різних періодів і біографічних фактів. Композиційне рішення побудовано великими локальними кольоровими площинами, які визначаються парами контрастних кольорів: синій — жовто-гарячий, червоно-фіолетовий — синій, та жовтий — червоно-фіолетовий. Окремою локальною плямою чорного кольору визначено фігуру музиканта. Такі кольорові рішення не були притаманні О. Богомазову у 1907 році, коли він засвоював імпресіоністичні живописні засади і свідчать на користь більш пізнього часу утворення роботи. Одночасно з цим звертаємо увагу на той факт, що в ілюстрованому додатку газети «Кієвська думка» репродукувалися гравюри швейцарсько-французького художника Фелікса Валлотона «Музичні інструменти», серед яких була робота «Віолончель». Фігура музиканта в акварельному творі О. Богомазова /Віолончеліст/ має композиційне рішення дуже близьке до твору Фелікса Валлотона «Віолончель», і наводить на думку про знайомство з цією роботою українського художника. З огляду на те, що О. Богомазов брав активну участь у роботі журналу «Кієвська думка» як художник — графік, він не міг не знати цієї роботи Валлотона. Ще одним фактором того що гравюра Валлотона не могла не зацікавити Богомазова є біографічний факт того що Богомазов сам грав на віолончелі.

Іл. 22. Фелікс Валлотон. Віолончель. «Кієвська думка».
Приложеніє к № 116, 1911, № 18, с. 146

Справа 46, арк.1.

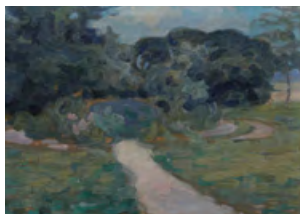
Іл. 23. О. Богомазов. Жінки біля клумби. Папір, акварель. (1907)





О. Богомазов. Жінки біля клумби. Аля. 1907. Картон, акварель, біліло, 26,2 x 18,5.

Назву сформульовано на підставі живописного твору з ідентичним композиційним та колороистичним рішенням. Живописне полотно придбано 1933 року у Бузинного Арсенія Максимовича до київської приватної колекції, про що свідчить картотека цієї колекції.

Іл. 24. О. Богомазов. Аля. 1907. Полотно на дикті, олія.



| | |
|--|--|
| <p>Справа 47, арк.1.</p> <p>О. Богомазов. Зажурена дівчина. Папір, акварель. 16,5x16,5. (1907).</p> | <p>О. Богомазов. Зажурена дівчина. [1906–1907]. Папір, білило, акварель, графітовий олівець, 16,5 x 16,6.</p> <p>Уточнення дати сформульовано на підставі аналізу твору, який за стилістичними особливостями схожий з «Автопортретом» (портрет В. Денисова) зі справи 35, найвірогідніше що дата написання твору близько 1906 року.</p> <p>Подібний за сюжетом і стилістикою твір є у справі 86. «Портрет [Монастирської В. В.]»</p> |
| <p>Справа 86 арк. 1.</p> <p>О. Богомазов. Портрет / Монастирської В. В./ Папір, туш, перо. 10,6x12,2. (1912).</p> | <p>О. Богомазов. Портрет [Монастирської В. В.]. [1906–1907]. Папір, туш, пензель, 12,4 x 10,7.</p> <p>Уточнення дати сформульовано на підставі подібного за сюжетом і стилістикою твору зі справи 47. «Зажурена дівчина», що дозволяє віднести роботу до більш раннього періоду і означити його 1906–1907 роками</p> |
| <p>Справа 56, арк.1.</p> <p>Іл. 25. О. Богомазов. / Спочинок під деревами/. Картон, акварель. 27,2x21. (3 березня, 1907)</p>  | <p>О. Богомазов. Чаклуни. 1907. Папір на картоні, акварель, 21,5 x 27,4.</p> <p>Назву сформульовано на підставі живописного твору з ідентичним композиційним та колористичним рішенням. Живописне полотно придбано 1933 року до київської приватної колекції, про що свідчить картотека цієї колекції.</p> <p>Іл. 26. О. Богомазов. Чаклуни. 1907. Полотно на дикті, олія.</p> <p>Приватна колекція</p>  |

Справа 68, арк. 1.

Іл. 27. О. Богомазов. Зимовий пейзаж. Папір, сангіна. 1911.



О. Богомазов. Лісовий пейзаж. Фінляндія. 1911. Папір, олівець «негро», сангіна. 31,4 x 39,8.




Назву сформульовано на підставі серії творів виконаних художником під час творчого відрядження від редакції «Кіевская мысль» до Фінляндії у 1911 році. Подібні твори репродуковано у виданні: Александр Богомазов. Живопись, акварель, рисунок // Альманах. [каталог / авт. ст. А. Любимова]. Вып. 203, СПб: Palace Editions, 2008:

Іл. 28. Лісовий пейзаж. Фінляндія. 1911. Папір, акварель; (стор. 62)



Іл. 29. Берег річки. 1911. Папір, олівець, сангіна. Там само; (стор. 10).



| | |
|--|--|
| <p>Справа 90, арк. 1.</p> <p>О. Богомазов. Лісові квіти. Пап., туш, перо. 29,7x22. (1912–1913).</p> | <p>О. Богомазов. Квіти. [Бл. 1912]. Папір, туш, пензель, 22,2 x 29,9.</p> <p>Назву сформульовано на підставі подібного за сюжетом твору, що зберігається у музейному фонді ЦДАМЛУ: КН-8836/Ж-786. Квіти. Картон, олія, 14,7 x 15,4 Лл. 30. Квіти. Б.д. Картон, олія.</p>  |
| <p>Справа 99, арк. 1.</p> <p>Лл. 31. О. Богомазов. /Сопки/. 1914. Пап., сангіна.</p>  | <p>О. Богомазов. Пейзаж. 1915. Папір, сангіна. 15,7 x 13.</p> <p>Назву та дату встановлено на підставі візуального аналізу аркуша де на звороті міститься монограма «АБ 1915». Це дозволяє припустити, що твір, можливо, виконано у час перебування художника у с. Герюси (Кавказ). Роботу виконано на звороті обкладинки каталога «Кільце» (Київ, 1914).</p> |
| <p>Справа 100, арк. 1.</p> <p>Лл. 32. О. Богомазов. Суніці. Пап. вугілля. /без розмірів/. (1914)</p>  | <p>О. Богомазов. Квіти. 1914. Сірий папір, олівець «неґро». 30,3 x 27,5.</p> <p>Назву встановлено на підставі візуального аналізу, у правому нижньому куті аркуша монограма художника із назвою твору «АБ. 1914. Цветы».</p> |

Справа 101, арк.1.

Л. 33. Автопортрет. Пап.
олівець. 22х32. (1914–1915)



О. Богомазов. Автопортрет. [1927–1930]. Папір, графітовий олівець. 32 x 22,2.

Дата створення малюнка встановлено на підставі аналізу твору, порівняльних стилістичних характеристик творчих робіт художника різних періодів і біографічних фактів.

Цей твір О. Богомазова «Автопортрет» виконаний на папері графітовим олівцем. У нижньому правому кутку стоїть підпис «АБ 1914–15», який помітно відрізняється від відомих авторських підписів, богомазівського написання власної абрєвіатури «АБ» та підписів людей з близького оточення художника, що інколи підписували його роботи, але найчастіше вони підписували твори таким чином: «Робота О. Богомазова» або ж «О. Богомазов». Аналізуючи підпис у контексті стилістичних і біографічних відомостей про художника звертає на себе увагу кілька невідповідностей, а саме: 1. На портреті присутнє зображення відомого портрета доньки художника, написаного лише 1926 року (Портрет доньки, 1926. Папір, акварель, 1926, 28 x 27,5.

Приватне зібрання.). Богомазов розмістив його у глибині зліва за своїм правим плечем. 2. Образ самого художника з явними слідами виснажливої хвороби: рельєфно окреслено надзвичайно схудле обличчя, полисіле чоло, вилиці, що різко випирають, і запалі щоки. Такі ж риси зі слідами хвороби ми бачимо на одному з останніх прижиттєвих фотопортретів художника. Див. Кашуба-Вольвач О. Олександр Богомазов: Автопортрети. — К.: Родовід, 2012; с. 83.

Враховуючи наведені вище аргументи вважаємо що дат утворення «Автопортрета» визначається останніми роками життя художника — 1928–1930 рр.

| | |
|---|---|
| <p>Справа 134, арк. 1,2.</p> <p>Л. 34. Риби. Орнаментальна композиція. Кольорова ліногравюра. Поч. ХХ ст.</p>  | <p>Арк. 1 О. Богомазов. Риби. 1913. Папір, кольоровий лінорит. 8 x 22,3; 5,8 x 19.</p> <p>Арк.2. О. Богомазов. Риби. 1913. Папір, кольоровий лінорит. 12,2 x 24,2; 5,8 x 19.</p> <p>Дата створення кольорового лінориту встановлено на підставі опрацювання колекції відділу графіки НХМУ, де зберігається відбиток з цього лінориту (інв. № 035271). В правому нижньому куті музейного примірника міститься монограма з датою: „А. Б.1913 р.”</p> <p>Л. 35. О. Богомазов. Риби. 1913. Папір, кольоровий лінорит. НХМУ.</p>  |
|---|---|

У пропонуваній статті опрацьовано та впорядковано наявні твори художника у музейних колекціях України і архівно-музейній колекції ЦДАМЛМУ та окреслено подальші перспективи у вивченні творчого доробку художника, який потребує продовження атрибуційних розвідок, узагальнення фактологічного матеріалу та фундаментальних досліджень.

Додаток

Наукове опрацювання творів О. К. Богомазова з музейної колекції і основного фонду в ЦДАМЛМУ України: дослідження і атрибуції.

| № | Творчі матеріали ф. 360 з колекції ЦДАМЛМУ. Вихідні данні твору, зазначені в описі фонду. | Атрибуція (визначення і уточнення назв творів, дати їх створення, мистецьких матеріалів та технік, інформація про наявність авторських підписів і написів) проведена О. Кашубою-Вольвач . (У музейній колекції вказано нові інвентарні номери, які не внесено до опису фонду але позначені на документах). |
|---|---|---|
| 1 | Етюдник КВ-232 | Етюдник («Портрет жінки»). Б.Д. Дикт, олія. 24x36,2. ЦДАМЛМУ КВ-232 |
| 2 | Палітра КВ-810 | Палітра. 36,4x25,5 (загальний розмір). ЦДАМЛМУ КВ-810 |
| 3 | Пейзаж (літній) КВ-6480 | Пейзаж (літній). 1901. Картон, олія. 29,1x21,7. У лівому нижньому куті дата: «VII/01» ЦДАМЛМУ КВ-6480 |
| 4 | Зимовий та лісовий (на звороті) пейзажі КВ-8718 Ж-713 | Зимовий пейзаж. 1904. Картон, олія. 31,9x23,8. У правому нижньому куті дата: «I/904» ЦДАМЛМУ КВ-8713 Ж-711 |
| 5 | Зимовий та лісовий (на звороті) пейзажі КВ-8718 Ж-713 | Пейзаж. [Бл. 1901]. Картон, олія. 23,8x31,9. ЦДАМЛМУ КВ-8713 Ж-711 зворот твору «Зимовий пейзаж». 1904 КВ-6481 (КВ-8713) |

| | | |
|----|--|--|
| 6 | Жіночий портрет КВ-6482 | Жіночий портрет. 1903. Полотно на картоні, олія. 35,7х32,5. У правому нижньому куті підпис і дата: «Богомазов 1903/III» ЦДАМЛМУ КН-6482 |
| 7 | Зимовий пейзаж КВ-6481 | Зимовий пейзаж. [Бл. 1901–1903]. Полотно на картоні, олія. 28,7х35,3. ЦДАМЛМУ КН-6481 |
| 8 | Лісовий пейзаж КВ-8719 Ж-714 | Лісовий пейзаж. [Бл. 1901–1903]. Картон, олія. 27,7х21,2. ЦДАМЛМУ КН-8714 Ж-712 |
| 9 | Пейзаж КВ-8720 Ж-715 | Пейзаж. 1903. Картон, олія. 20,9х24. У правому нижньому куті дата: «V/903» ЦДАМЛМУ КН-8715 Ж-713 |
| 10 | Степовий пейзаж КВ-8721 Ж-716 | Степовий пейзаж. 1901. Картон, олія. 22х30. У правому нижньому куті дата: «X/01» ЦДАМЛМУ КВ-8716 |
| 11 | Квіти КВ-8824 Ж-783 | Квіти. [Бл. 1912]. Картон, олія. 14,7х15,4. ЦДАМЛМУ КН-8836 Ж-786 |
| 12 | Портрет дружини з квітами КВ — 8825 Ж- 784 | Портрет дружини з квітами. [Бл. 1912]. Полотно, олія. 15,8х15,9. ЦДАМЛМУ КН-8837 Ж-784 |

| | | |
|----|---|--|
| 13 | На етюдах КВ-8826 Ж-785 | На етюдах. Б.д. Папір на картоні, олія. 29,7х23,2. ЦДАМЛМУ КН-8838 Ж-788 |
| 14 | Дошки для ліногравюру («Російський письменник М.В.Гоголь») КВ-8824/ 1–13 Гр-64 | Портрет М. В. Гоголя. 1912. Дошка для лінориту. Лінолеум, різьблення. 4,9х15,3. ЦДАМЛМУ КВ-8827 Гр-68 Ж-789 |
| 15 | Дошки для ліногравюру КВ-8824/ 1–13 Гр-64 | Портрет чоловіка з довгою бородою. [Бл. 1911–1912]. Дошка для лінориту. Лінолеум, різьблення. 14,5х14,7. ЦДАМЛМУ КВ-8828 Гр-69 Ж-790 |
| 16 | Дошки для ліногравюру («Ведмідь») КВ-8824/ 1–13 Гр-64 | Жінка, яка читає книгу. [Бл. 1911– 1912]. Дошка для лінориту. Лінолеум, різьблення. 26х13,6. ЦДАМЛМУ КВ-8830 Гр-71 Ж-729 |
| 17 | Дошки для ліногравюру («Місто») КВ-8824/ 1–13 Гр-64 | Міський пейзаж. Б.д. Дошка для лінориту, частина 2. Лінолеум, різьблення. 12,2х8. ЦДАМЛМУ КВ-8824 Гр-65 Ж-786 |
| 18 | Дошки для ліногравюру («Місто») КВ-8824/ 1–13 Гр-64 | Міський пейзаж. Б.д. Дошка для лінориту, частина 1. Лінолеум, різьблення. 12,3х8. ЦДАМЛМУ КВ-8835 Гр-76 |

| | | |
|----|---|--|
| 19 | Дошки для ліногравюру («Російський письменник О.С. Грибоедов») КВ-8824/ 1–13 Гр-64 | Російський письменник А. С. Грибоедов. [Бл. 1912]. Дошка для лінориту. Лінолеум, різьблення. 16,2x11,2. ЦДАМЛМУ КВ-8826 Гр-67 Ж-788 |
| 20 | Дошки для ліногравюру («Дерева») КВ-8824/ 1–13 Гр-64 | Дерева. Б.Д. Дошка для лінориту. Лінолеум, різьблення. 9,9x9,3. ЦДАМЛМУ КВ-8832 Гр-73 Ж-794 |
| 21 | Дошки для ліногравюру («Кувалда») КВ-8824/ 1–13 Гр-64 | Кувалда [Без назви]. Б.Д. Дошка для лінориту. Лінолеум, різьблення. 6,5x21,6. ЦДАМЛМУ КВ-8834 Гр-75 |
| 22 | Дошки для ліногравюру («Біла пічки-буржуйки») КВ-8824/ 1–13 Гр-64 | За самоваром. 1912. Дошка для лінориту. Лінолеум, різьблення. 27,5x20,2. ЦДАМЛМУ КВ-8823 Гр-64 |
| 23 | Дошки для ліногравюру («Смутні очі осені») КВ-8824/ 1–13 Гр-64 | Автопортрет. 1911. Дошка для лінориту, частина 3. Лінолеум, різьблення. 10,5x9. ЦДАМЛМУ КВ-8833 Гр-74 |
| 24 | Дошки для ліногравюру («Пенсне») КВ-8824/ 1–13 Гр-64 | Автопортрет. 1911. Дошка для лінориту, частина 2. Лінолеум, різьблення. 13,5x10,4. ЦДАМЛМУ КВ-8831 Гр-72 Ж-793 |

| | | |
|----|--|---|
| 25 | Дошки для ліногравюру («Російський письменник А.П.Чехов») КВ-8824/ 1–13 Гр-64 | Автопортрет. 1911. Дошка для лінориту, частина 1. Лінолеум, різьблення. 13,5x10,4. ЦДАМЛМУ КВ-8829 Гр-70 Ж-791 |
| 26 | Дошки для ліногравюру («За лаштунками сцени») КВ-8824/ 1–13 Гр-64 | Горщик з рослинами на підвіконні. [Бл. 1911–1912]. Дошка для лінориту, частина до кольорової ліногравюри. Лінолеум, різьблення. 10,7x8,5. ЦДАМЛМУ КВ-8825 Гр-66 Ж-787 |

Основний фонд

| Фонд 360, опис 1, справа | Назва та данні творів за описом ЦДАМЛМ України | Атрибуція Кашуби-Вольвач О. (подано уточнені назви, дати, техніки, інформація про наявність авторських написів, підписів, перевірені і уточнені розміри творів). |
|--------------------------------|--|---|
| 1 | Загальний план. Ескіз. Пап., олівець. 3 рукописними помітками автора. 73,5x53. /1926–1927/ | Загальний план. Ескіз до картини «Правка пилок». 1927. Папір, графітовий олівець. 53,2x73,7. ЦДАМЛМУ. Фонд 360, опис 1, спр. 1, арк. 1 |
| 2 | Голова пильщика, який стоїть. Етюди. Пап., вугіль, олівець. 30,5x36,3; 24x24. /1926–1927/ | 1. Голова пиляра, який стоїть. Підготовчий рисунок до картини «Правка пилок». 1927. Папір, графітовий олівець. 23,6x24,2. ЦДАМЛМУ. Фонд 360, опис 1, спр. 2, арк. 1 2. Голова пиляра, який стоїть. Підготовчий рисунок до картини «Правка пилок». 1927. Папір, графітовий олівець. 36,5x31,1. ЦДАМЛМУ. Фонд 360, опис 1, спр. 2, арк. 2 |
| 3 | Робітник править пилу. Етюд. Пап., олівець. 39,4x29. 1927 | Робітник править пилку. Етюд до картини «Правка пилок». 1927. Папір, графітовий олівець. 29,4x39,2. У правому нижньому куті напис: «27 р. Боярка». ЦДАМЛМУ. Фонд 360, опис 1, спр. 3, арк. 1 |
| 4 | Дальня фігура. Обличчя, постать. Етюди. Пап., вугіль, олівець. 29,5x35. /1926–1927/ | Голова робітника, який сидить. Підготовчий рисунок до картини «Правка пилок». 1927. Папір, графітовий олівець. 34,5x29,9. ЦДАМЛМ. Фонд 360, опис 1, спр. 4, арк. 1 |
| 5 | Ноги людини, що сидить. Етюди. Пап., олівець вугіль. 36x30. /1926–1927/ | Ноги людини, яка сидить. Етюд до картини «Правка пилок». 1927. Папір, графітовий олівець. 29x35,6. ЦДАМЛМУ. Фонд 360, опис 1, спр. 5, арк. 1 |
| 6 | Сидяча постать /на відпочинку/. Начерк. Пап., олівець. 35,5x29,7. /1926–1927/ | Сидяча постать робітника. Ескіз до картини «Правка пилок». 1927. Папір, графітовий олівець. 30x35,5. ЦДАМЛМУ. Фонд 360, опис 1, спр. 6, арк. 1 |

| | | |
|----|---|--|
| 7 | Постаті робітників. Начерки. Пап., олівець. На звороті арк. 1 — дівчинка читає книжку. 23,2x22,7; 23,4x22,9, 23,6x24,4. /1926–1927/ | <p>1. Постаць робітника. Начерк до картини «Правка пилок». 1927. Папір, графітовий олівець. 24,5x23,8. ЦДАМЛМУ. Фонд 360, опис 1, спр. 7, арк. 1</p> <p>2. Постаць робітника з пилкою. Начерк до картини «Правка пилок». 1927. Папір, графітовий олівець. 22,7x23. ЦДАМЛМУ. Фонд 360, опис 1, спр. 7, арк. 2</p> <p>3. Постаць робітника. Начерк до триптиху «Праця пилярів». [1927–1930]. Папір, графітовий олівець. 23x23,5. ЦДАМЛМУ. Фонд 360, опис 1, спр. 7, арк. 3</p> <p>4. Постаць робітника з нижнього ряду. Начерк до картини «Пилярі». [1927–1929]. Папір, графітовий олівець. 23x23,5. У правій нижній частині напис: «Максим Стасюк. Боярка». ЦДАМЛМУ. Фонд 360, опис 1, спр. 7, арк. 3 об.</p> |
| 8 | Задній план. Етюд. Пап., акварель. 3 помітками автора щодо кольорової гами. 34,6x26,1. 1928 | Задній план. Ескіз до картини «Правка пилок». 1927. Папір, акварель, графітовий олівець. 26,4x35,1. ЦДАМЛМУ. Фонд 360, опис 1, спр. 8, арк. 1 |
| 9 | Колоди. Етюд. Пап., акварель. 3 помітками автора щодо кольорової гами. 41,8x31,1. /1927/ | Колоди. Етюд до картини «Правка пилок». 1927. Папір, акварель, графітовий олівець. 30,3x41. ЦДАМЛМУ. Фонд 360, опис 1, спр. 9, арк. 1 |
| 11 | Загальний план. Ескізи /малюнок і начерки/. Пап. олівець. 26,4x34,3; 26,1x34; 26,1x34. /1928–1929/ | <p>1. Загальний план. Ескіз композиції до картини «Пилярі». [1927–1929]. Папір, графітовий олівець. 34,1x26,1. ЦДАМЛМУ. Фонд 360, опис 1, спр. 11, арк. 1</p> <p>2. Ескіз композиції до картини «Пилярі». [1927–1929]. Папір, графітовий олівець. 34,1x26. ЦДАМЛМУ. Фонд 360, опис 1, спр. 11, арк. 2</p> <p>3. Ескіз композиції до картини «Пилярі». [1927–1929]. Папір, графітовий олівець. 34,5x26,4. ЦДАМЛМУ. Фонд 360, опис 1, спр. 11, арк. 3</p> |

| | | |
|----|---|--|
| 12 | Фігура верхнього ряду. Колода, постаті пильщиків. Етюд. Пап. олівець, вугіль. 31x38,4. /1928–1929/ | Фігура у верхньому ряду. Ескіз до картини «Пилярі». [1927–1929]. Папір, графітовий олівець. 39,4x31,7. ЦДАМЛМУ. Фонд 360, опис 1, спр. 12, арк. 1 |
| 13 | Дальня постать у середньому ряду. Етюд. Пап., олівець, вугіль. На звороті напис «Природа» і орнамент з квітів. 26,3x34,9. /1928–1929/ | Постать робітника, який штовхає колоду. Підготовчий рисунок до картини «Накат колоди». [1927–1930]. Папір, графітовий олівець. 35,3x26,6. ЦДАМЛМУ. Фонд 360, опис 1, спр. 13, арк. 1 |
| 14 | Старий плете віники. /Етюд до картини «Пилярі» /Друга фігура нижнього ряду/. Пап., олівець. 31,6x36,6. /1928–1929/ | Друга фігура з нижнього ряду. Підготовчий рисунок до картини «Пилярі». [1927–1929]. Папір, графітовий олівець. 36,3x32. ЦДАМЛМУ. Фонд 360, опис 1, спр. 14, арк. 1 |
| 15 | Постаті верхнього ряду. Начерки. Пап., олівець. З помітками автора щодо кольорової гама. 23,3x23,1; 23,5x23,2. /1928–1929/ | 1. Постать з верхнього ряду. Начерк до картини «Пилярі». [1927–1929]. Папір, графітовий олівець. 23,3x23,6. ЦДАМЛМУ. Фонд 360, опис 1, спр. 15, арк. 1 2. Постать робітника з верхнього ряду. Начерк до картини «Пилярі». [1927–1929]. Папір, графітовий олівець. 23,3x23,6. ЦДАМЛМУ. Фонд 360, опис 1, спр. 15, арк. 2 |
| 16 | Постаті робітників. Начерки. Пап. олівець. З помітками автора, щодо кольорової гама. 31,4x35,7; 31,2x40,6. /1928–1929/ | 1. Постать робітника з верхнього ряду. Підготовчий рисунок до картини «Пилярі». [1927–1929]. Папір, графітовий олівець. 40,2x31,4. ЦДАМЛМУ. Фонд 360, опис 1, спр. 16, арк. 1 2. Постать робітника. Начерк до триптиху «Праця пилярів». [1927–1930]. Папір, графітовий олівець. 35,9x31,5. ЦДАМЛМУ. Фонд 360, опис 1, спр. 16, арк. 2 |

| | | |
|----|--|--|
| 17 | Положення рук і ніг робітників в процесі праці. Етюд. Пап., олівець, вугіль. 24,9x24. /1928–1929/ | Підготовчий нарис рук і ніг робітників під час праці. Етюд до картини «Пилярі». [1927–1929]. Папір, графітовий олівець. 24,2x25,6. ЦДАМЛМУ. Фонд 360, опис 1, спр. 17, арк. 1 |
| 18 | Положення рук робітників в процесі праці. Начерки. Пап., олівець. На звороті арк. 2 — замальовки kota. 24,6x30; 36x60,3. /1928–1929/ | <p>1. Підготовчий нарис рук робітників під час праці. Начерки до картини «Пилярі». [1927–1929]. Папір, графітовий олівець. 30,1x24,5. ЦДАМЛМУ. Фонд 360, опис 1, спр. 18, арк. 1</p> <p>2. Підготовчий нарис рук робітників під час праці. Начерки до картини «Пилярі». [1927–1929]. Папір, графітовий олівець. 36,2x60,6. ЦДАМЛМУ. Фонд 360, опис 1, спр. 18, арк. 2</p> |
| 19 | Постаті робітників. Деталі пил. Начерки. Пап., олівець. З помітками автора. 23,2x23. /1928–1929/ | <p>1. Постаць робітника з нижнього ряду. Начерк до картини «Пилярі». [1927–1929]. Папір, графітовий олівець. 23,1x23,8. ЦДАМЛМУ. Фонд 360, опис 1, спр. 19, арк. 1</p> <p>2. Постаць робітника з нижнього ряду. Начерк до картини «Пилярі». [1927–1929]. Папір, графітовий олівець. 23,2x23,5. ЦДАМЛМУ. Фонд 360, опис 1, спр. 19, арк. 2</p> <p>3. Постаць робітника з верхнього ряду. Начерк до картини «Пилярі». [1927–1929]. Папір, графітовий олівець. 23,3x23,6. ЦДАМЛМУ. Фонд 360, опис 1, спр. 19, арк. 3</p> <p>4. Постаць робітника. Деталі пил. Начерк до картини «Пилярі». [1927–1929]. Папір, графітовий олівець. 23,4x23,5. ЦДАМЛМУ. Фонд 360, опис 1, спр. 19, арк. 4</p> <p>5. Постаць робітника з верхнього ряду. Начерк до картини «Пилярі». [1927–1929]. Папір, графітовий олівець. 23,7x23,5. ЦДАМЛМУ. Фонд 360, опис 1, спр. 19, арк. 5</p> |

| | | |
|----|--|---|
| 20 | Колоди. Начерки. Пап. олівець. 3 помітки автора щодо кольору та розміщення на площині картини. На звороті арк. 2 — обличчя і постаті робітників. 24,4x24,1; 23,6x22,6. /1928–1929/ | 1. Колода. Етюд до триптиху «Праця пилярів». [1927–1930]. Папір, графітовий олівець. 24,3x24,6. ЦДАМЛМУ. Фонд 360, опис 1, спр. 20, арк. 1 2. Колоди на лісопилні. Начерк до триптиху «Праця пилярів». [1927–1930]. Папір, графітовий олівець. 22,9x23,5. ЦДАМЛМУ. Фонд 360, опис 1, спр. 20, арк. 2 |
| 21 | Загальний план. варіант № 1. Ескіз. Пап. олівець, вугіль. 3 помітки автора, щодо кольорової гами. 39x29,3. /1929–1930/ | Загальний план (варіант № 1). Ескіз до картини «Накат колоди». [1927–1930]. Папір, графітовий олівець. 58,2x39,2. ЦДАМЛМУ. Фонд 360, опис 1, спр. 21, арк. 1 |
| 22 | Загальний план. Варіант № 2. Ескіз. Пап. олівець, вугіль. 35,5x27,6. /1929–1930/ | Загальний план (варіант № 2). Ескіз до картини «Накат колоди». [1927–1930]. Папір, графітовий олівець. 28x36. ЦДАМЛМУ. Фонд 360, опис 1, спр. 22, арк. 1 |
| 23 | Постать людини в поштовху. Етюд. Пап., олівець, вугіль. 32x36. /1929–1930/ | Постать людини в поштовху. Підготовчий рисунок до картини «Накат колоди». [1927–1930]. Папір, графітовий олівець. 36x32. ЦДАМЛМУ. Фонд 360, опис 1, спр. 23, арк. 1 |
| 24 | Положення ніг людини, яка піднімає вагу. Етюд. Пап., олівець, вугіль. 31x36. /1929–1930/ | Положення ніг людини, яка піднімає вагу. Підготовчий рисунок до картини «Накат колоди». [1927–1930]. Папір, графітовий олівець. 36x31,8. ЦДАМЛМУ. Фонд 360, опис 1, спр. 24, арк. 1 |

| | | |
|----|--|---|
| 25 | Постаті робітників. Начерки. Папір, олівець. 30x36; 35x26,4. /1929–1930/ | <p>1. Накат колоди. Ескіз до картини «Накат колоди». [1927–1930]. Папір, графітовий олівець. 26,6x35,3. ЦДАМЛМУ. Фонд 360, опис 1, спр. 25, арк. 1</p> <p>2. Постаць робітника, який накочує колоду. Начерк до картини «Накат колоди». [1927–1930]. Папір, графітовий олівець. 36x31. ЦДАМЛМУ. Фонд 360, опис 1, спр. 25, арк. 2</p> |
| 26 | Загальний план. Рука. Сокира. Постаті в зусиллі поштовху. Начерки. Пап., олівець. З помітками автора, щодо композиції та передачі руху. 31x36. /1929–1930/ | <p>1. Загальний план. Ескіз композиції до картини «Накат колоди». [1927–1930]. Папір, графітовий олівець. 26,7x35,8. ЦДАМЛМУ. Фонд 360, опис 1, спр. 26, арк. 1</p> <p>2. Рука робітника. Начерк до триптиху «Праця пилярів». [1927–1930]. Папір, графітовий олівець. 35,7x29,7. ЦДАМЛМУ. Фонд 360, опис 1, спр. 26, арк. 2</p> <p>3. Постаць, яка штовхає колоду. Начерк до картини «Накат колоди». [1927–1930]. Папір, графітовий олівець. 36x30,4. ЦДАМЛМУ. Фонд 360, опис 1, спр. 26, арк. 3</p> <p>4. Постаць, яка штовхає колоду. Начерк до картини «Накат колоди». [1927–1930]. Папір, графітовий олівець. 35x26,5. ЦДАМЛМУ. Фонд 360, опис 1, спр. 26, арк. 4</p> |
| 27 | Автопортрет. Пап., акварель. Поч. ХХ ст. | Портрет чоловіка. [Бл. 1910]. Папір, акварель, графітовий олівець. 22,2x17,7. ЦДАМЛМУ. Фонд 360, опис 1, спр. 27 |
| 29 | /Танок смерті серед повішених/. Пап., туш, перо. 36x23. 1905 | Танок смерті серед повішених. 1906. Папір, туш, перо, пензель. 33,5x22,2. У верхньому лівому куті монограма «АБ Х/06». ЦДАМЛМУ. Фонд 360, опис 1, спр. 29, арк. 1 |

| | | |
|----|---|---|
| 31 | /Постаті у сутінках/. Папір, акварель. 1906 | Постаті у сутінках. [1906]. Папір, акварель, білило, графітовий олівець. 17,9x23. ЦДАМЛМУ. Фонд 360, опис 1, спр. 31, арк. 1 |
| 35 | Автопортрет. Папір, акварель. На звороті — він'єтка літери «П» (Євангеліє). (XV-XVI). Олівець, туш. 12,8x17,4. 1907 | Портрет В. Денисова. 1906. Папір, акварель, графітовий олівець. 17,5x12,8. ЦДАМЛМУ. Фонд 360, опис 1, спр. 35 |
| 37 | /Вечірня набережна поблизу пішохідного мосту/. Папір, акварель. 25,5x19. 1907 | Москворецький міст. Москва. 1907. Папір, акварель, 19x24,7. У лівому нижньому куті монограма «А.Б. 07.». ЦДАМЛМУ. Фонд 360, опис 1, спр. 37, арк. 1 |
| 38 | /Віолончеліст/. Папір, акварель. 19x23,5. 1907 | Віолончеліст. [1911]. Папір, акварель, графітовий олівець. 23,8x20,1. ЦДАМЛМУ. Фонд 360, опис 1, спр. 38, арк. 1 |
| 42 | /Дівчата у лузі/. Папір, акварель. 26x22. 1907 | Дівчата у лузі. [1906–1907]. Папір, акварель, білило, графітовий олівець. 26x22,2. ЦДАМЛМУ. Фонд 360, опис 1, спр. 42, арк. 1 |
| 46 | /Жінки біля клумби /. Папір, акварель. 26x18. 1907 | Жінки біля клумби. Алея. 1907. Картон, акварель, білило. 26,2x18,5. У лівому нижньому куті монограма «А.Б. 07.». ЦДАМЛМУ. Фонд 360, опис 1, спр. 46, арк. 1 |
| 47 | /Зажурена дівчина/. Папір, акварель. 16,5x16,5. 1907 | Зажурена дівчина. [1906–1907]. Папір, білило, акварель, графітовий олівець. 16,5x16,6. ЦДАМЛМУ. Фонд 360, опис 1, спр. 47, арк. 1 |

| | | |
|----|--|---|
| 51 | /Молодь біля вогнища/. Пап., акварель. 22,6x15,8. 1907 | Молодь біля вогнища. 1907. Картон, акварель, білило, графітовий олівець. 16,2x22,7. У правому нижньому куті монограма «А. Богомазов 1907. III». ЦДАМЛМУ. Фонд 360, опис 1, спр. 51, арк. 1 |
| 56 | /Споочинок під деревами /. Картон, акварель. 27,2x21. 3 березня, 1907 | Чаклуни. 1907. Папір на картоні, акварель, 21,5x27,4. У правому нижньому куті монограма «1907. III». ЦДАМЛМУ. Фонд 360, опис 1, спр. 56, арк. 1 |
| 57 | /Польові квіти. Композиція/. Пап., акварель. 1908 | Польові квіти. [Бл. 1910]. Папір, акварель. 28,7x26,9. ЦДАМЛМУ. Фонд 360, опис 1, спр. 57, арк. 1 |
| 59 | /Троянди/. Пап., акварель. 22,6x25,5. 1908 | Троянди. [Бл. 1908–1910]. Папір, білило, акварель. 25,6x23,5. ЦДАМЛМУ. Фонд 360, опис 1, спр. 59, арк. 1 |
| 60 | /Чоловік у негоду/. Пап., акварель. 31,7x20,6. 1908. | Чоловік у негоду. [Бл. 1906–1907]. Папір, акварель. 20,7x31,8. ЦДАМЛМУ. Фонд 360, опис 1, спр. 60, арк. 1 |
| 61 | /Автопортрет, Боярка, Вулиця Києва, Чайний куточок, Шторм, Фікус/. Натюрморти. Пейзажі. Портрети дітей. Монастирської В. В., друзів і знайомих. Різдвяні іграшки. Малюнки, етюди, начерки. Пап., олівець, акварель, сангіна, туш, перо. Альбом. 22 липня 1910–1914 | Альбом з натурними замальовками та етюдами. 1910. Папір, графітовий олівець. Аркуші альбому 22x17. 94 аркушів. ЦДАМЛМУ. Фонд 360, опис 1, спр. 61 |
| 63 | /Квіти. Композиції/. Пап., акварель. 16,5x21,3; 10,9x11,1. 1910. | 1. Квіти. [1910]. Папір, акварель, графітовий олівець. 11,5x11. ЦДАМЛМУ. Фонд 360, опис 1, спр. 63, арк. 1 2. Квіти. 1910. Папір, акварель, графітовий олівець. 21,4x16,6. У правому нижньому куті монограма «А. Б. 10 г». ЦДАМЛМУ. Фонд 360, опис 1, спр. 63, арк. 2 |

| | | |
|----|--|--|
| 67 | Автопортрет. 1911. Пап., туш, перо. 31,5 x 20,2. | Автопортрет. 1911. Папір, графітовий олівець, туш, пензель. 31,7x20,3. У правому нижньому куті монограма «АБ. 1911. Автопортрет». ЦДАМЛМУ. Фонд 360, опис 1, спр. 67, арк. 1 |
| 68 | /Зимовий пейзаж/. Пап., сангіна. 1911 | Лісовий пейзаж. Фінляндія. 1911. Папір, олівець «негро», сангіна. 31,4x39,8. У правому нижньому куті монограма «1911. АБ.». ЦДАМЛМУ. Фонд 360, опис 1, спр. 68, арк. 1 |
| 69 | /Квіти у саду/. Пап., акварель. 34,8x36,2. 1911 | Квіти у саду. [1910–1911]. Папір, акварель. 36,5x34,8. ЦДАМЛМУ. Фонд 360, опис 1, спр. 69, арк. 1 |
| 76 | /Схід сонця у лісі/. Пап., туш, перо. 19x26,9. 1911 | Вітрила. 1911. Папір, туш, пензель. 27x19,6. У правому нижньому куті монограма «1911. АБ.». ЦДАМЛМУ. Фонд 360, опис 1, спр. 76, арк. 1 |
| 79 | /Могила серед степу/. Пап., акварель. 28,1x9,6. 9 червня 1912 | Могила серед степу. 1912. Папір, акварель, графітовий олівець. 9,8x 23,1. У лівому нижньому куті монограма «06/ IX. Б-12.». ЦДАМЛМУ. Фонд 360, опис 1, спр. 79, арк. 1 |
| 80 | /Ваза з букетом на підвіконні/. Пап., туш, перо, білило. 22x25. 1912 | Ваза з букетом на підвіконні. 1912. Папір, наклеєний на папір, туш, білило, пензель. 26,1x22. У правому нижньому куті монограма «А. Б. 12.». ЦДАМЛМУ. Фонд 360, опис 1, спр. 80, арк. 1 |
| 82 | П'єро. Пап., туш, перо, білило. 29x18,5. /1912/ | П'єро. 1912. Папір, туш, білило, пензель. 28,9x18,9. У лівому нижньому куті монограма «АБ /12». ЦДАМЛМУ. Фонд 360, опис 1, спр. 82, арк. 1 |

| | | |
|----|--|--|
| 84 | Портрет Гоголя М. В. Пап., туш, білило. 19,4x21,5. 1912 | Портрет М. В. Гоголя. 1912. Папір, туш, білило, пензель. 21,6x19,6. У правому нижньому куті монограма «АБ. 1912.». ЦДАМЛМУ. Фонд 360, опис 1, спр. 84, арк. 1 |
| 85 | Портрет /Крилов І. А./ Пап., туш, перо, білило. 20x22,8. 1912 | Портрет Крилова І. А. 1912. Папір, сліпе тиснення (друк без фарби), туш, білило, пензель. 23x20; 14,3x14. У правому нижньому куті монограма «1912/ АБ.». ЦДАМЛМУ. Фонд 360, опис 1, спр. 85, арк. 1 |
| 86 | Портрет /Монастирської В. В./ Пап., туш, перо. 10,6x12,2. /1912/ | Портрет [Монастирської В. В.]. [1906–1908]. Папір, туш, пензель. 12,4x10,7. ЦДАМЛМУ. Фонд 360, опис 1, спр. 86, арк. 1 |
| 90 | /Лісові квіти/. Пап., туш, перо. 29,7x22. /1912–1913/ | Квіти. [Бл. 1912] Папір, туш, пензель. 22,2x29,9. ЦДАМЛМУ. Фонд 360, опис 1, спр. 90, арк. 1 |
| 91 | Сінний ринок у Києві. Пап., туш, перо. /1912/ | Сінний ринок у Києві. 1912. Папір, графітовий олівець, туш, білило, пензель. 31,4x22,3. У правому нижньому куті монограма «1912 г АБ.». ЦДАМЛМУ. Фонд 360, опис 1, спр. 91, арк. 1 |
| 92 | Богомазов О. К. /Діти на стільцях/, /Кімната/, /Поїзд/, портрети Богомазової В. В. — уродж. Монастирської. Етюди. Пап., вугіль, сангіна. Нотатки до праці /»Живопис та ... елементи»/ [...]. Малюнки Мальцева К. і Пастухова Б. І. Альбом. На коленкоровой обкладинці — жіноче обличчя на тлі фантастичного пейзажу. Туш, перо. 1913 | Альбом у коленкоровой обкладинці з малюнком Богомазова. [1913]. 50 аркушів. Аркуші 23,5x22,3. ЦДАМЛМУ. Фонд 360, опис 1, спр. 92 |

| | | |
|----|--|---|
| 93 | /Горщик з рослинами на підвіконні/. Варіанти. Пап., акварель. 20,5x24; 20,5x24; 15,6x16,1; 15,5x15,7. /1913/ | <p>1. Горщик з рослинами на підвіконні. [Бл. 1911–1912]. Папір, кольоровий лінорит. 16x15,8; 12,3x10,9. ЦДАМЛМУ. Фонд 360, опис 1, спр. 93, арк. 1</p> <p>2. Горщик з рослинами на підвіконні. [Бл. 1911–1912]. Папір, кольоровий лінорит. 24,3x20,6; 12,2x10,9. ЦДАМЛМУ. Фонд 360, опис 1, спр. 93, арк. 2</p> <p>3. Горщик з рослинами на підвіконні. [Бл. 1911–1912]. Сірий папір, кольоровий лінорит. 16,4x15,8; 11,8x10,8. ЦДАМЛМУ. Фонд 360, опис 1, спр. 93, арк. 3</p> <p>4. Горщик з рослинами на підвіконні. [Бл. 1911–1912]. Папір, кольоровий лінорит. 24,3x20,9; 11,7x10,7. ЦДАМЛМУ. Фонд 360, опис 1, спр. 93, арк. 4</p> |
| 94 | /Горщик з рослинами на підвіконні/. Варіант. Пап., туш, перо. 9,1x22,3. /1913–1914/ | Горщик з рослинами на підвіконні. [1910–1912]. Папір, туш, пензель. 22,4x9,2. ЦДАМЛМУ. Фонд 360, опис 1, спр. 94, арк. 1 |
| 95 | /Письмовий стіл/. Пап., туш, перо. 24x14. /1913–1914/ | Письмовий стіл. [1906–1908]. Папір, туш, пензель. 14x24. ЦДАМЛМУ. Фонд 360, опис 1, спр. 95, арк. 1 |
| 97 | /В тайзі/. Пап., вугілля. 1914 | Ліс. 1914. Папір, олівець «негро». 17,8 x 11,2. У правому нижньому куті монограма «АБ 1914 г». ЦДАМЛМУ. Фонд 360, опис 1, спр. 97, арк. 1 |
| 98 | Перехожі. Ескіз. Пап., сангіна. 1914 | Перехожі. 1914. Папір, сангіна. 21,6x23,4. У правому нижньому куті монограма «АБ. 1914.». ЦДАМЛМУ. Фонд 360, опис 1, спр. 98, арк. 1 |

| | | |
|-----|--|---|
| 99 | /Сопки/. Пап., сангіна. 1914 | Пейзаж (Кавказ). 1915. Папір, сангіна. 15,7х13. На звороті монограма «АБ 1915». ЦДАМЛМУ. Фонд 360, опис 1, спр. 99, арк. 1 |
| 100 | Суниці. Пап., вугілля. 1914 | Квіти. 1914. Сірий папір, олівець «негро». 30,3х27,5. У правому нижньому куті аркуша монограма художника і назва твору «АБ. 1914. Цветы». ЦДАМЛМУ. Фонд 360, опис 1, спр. 100, арк. 1 |
| 101 | Автопортрет. Пап., олівець. 22х32. 1914–1915 | Автопортрет. [Бл. 1927–1930]. Папір, графітовий олівець. 32х22,2. ЦДАМЛМУ. Фонд 360, опис 1, спр. 101, арк. 1 |
| 103 | Портрет Пастухова Б./І./ Ескіз. Пап., вугілля. 18,2х25,5. 1914–1915 | Портрет Пастухова Б. І. 1914–1915. Папір, олівець «негро». 25,8х18,7. На звороті аркуша є напис, зроблений О. Богомазовим «1914–1915 год, набросок Пастухова работа Богомазова АК». ЦДАМЛМУ. Фонд 360, опис 1, спр. 103, арк. 1 |
| 105 | /Стіл художника: настільна лампа, пензлі, фарби/. 31,4х41,3. /1914/ | Стіл художника: настільна лампа, пензлі, фарби. Б.д. Папір, туш, пензель. 40,8х30,8. ЦДАМЛМУ. Фонд 360, опис 1, спр. 105, арк. 1 |
| 106 | Теж. Пап., туш. 35х21,5. /1914/ | Стіл художника: настільна лампа, пензлі, фарби. [1913–1914]. Папір, туш, пензель. 21,9х33,1. ЦДАМЛМУ. Фонд 360, опис 1, спр. 106, арк. 1 |
| 107 | Автопортрет, Київський пейзаж, Портрет моей жены, Святой угол та ін. Роботи періоду групи «Кільце». /Не пізніше 1914/ Фотографії. б/д. | Фотографії творів О. Богомазова з виставки «Кільце»: «Святий куток», «Портрет моєї дружини», «Автопортрет», рис. «Лампа на столі», рис. «Вулиця». Фото, 1914. ЦДАМЛМУ. Фонд 360, опис 1, спр. 107 |

| | | |
|-----|---|--|
| 110 | Автопортрет. Туш, перо. 20,2x23,7. 1915 | Автопортрет. 1915. Папір, графітовий олівець, туш, пензель. 24,1x20,4. У правому нижньому куті монограма «АБ 1915 г». ЦДАМЛМУ. Фонд 360, опис 1, спр. 110, арк. 1 |
| 111 | Автопортрет /кубофутуристична композиція/. Папір, сангіна. 1915 | Автопортрет (кубофутуристична композиція). 1915. Папір, олівець «негро». 31,1x29,2. У лівому нижньому куті монограма «АБ. 1915.». ЦДАМЛМУ. Фонд 360, опис 1, спр. 111, арк. 1 |
| 112 | /Вірменський пейзаж/. Папір, вугілля. 1915 | Вірменський пейзаж. 1915. Папір, олівець «негро». 29,6x37,7. У правому нижньому куті монограма «АБ». ЦДАМЛМУ. Фонд 360, опис 1, спр.112, арк. 1 |
| 113 | Монтер. Пап., вугілля. 22,2x23,3. 1915 | Монтер. 1915. Папір, олівець «негро». 22,5x23,3. У правому нижньому куті є монограма «АБ». ЦДАМЛМУ. Фонд 360, опис 1, спр. 113, арк. 1 |
| 114 | Портрет дружини Богомазової В. В. /уродж. Монастирської/. Пап., сангіна. 1915 | Портрет дружини Богомазової В. В. [1914–1915]. Папір, сангіна. 31x27,6. У правому нижньому куті є монограма «АБ». ЦДАМЛМУ. Фонд 360, опис 1, спр. 114, арк. 1 |
| 115 | /Квіти/. Пап., олівець. 13x15,8. 1916 | Дерева. («Кавказ»). 1916. Папір, графітовий олівець. 15,7x13. У лівому нижньому куті монограма «АБ. 1916». ЦДАМЛМУ. Фонд 360, опис 1, спр. 115, арк. 1 |
| 116 | /Під ношею/. Ескіз. Пап., олівець. /без розмірів/. 1916 | Під ношею. 1916. Папір, графітовий олівець. 22,2x17,9. У правому нижньому куті монограма «АБ. 1916». ЦДАМЛМУ. Фонд 360, опис 1, спр. 116, арк. 1 |

| | | |
|-----|---|--|
| 117 | /Вечірній феєрверк/. Пап., акварель. 39х28х4. 1917 | Вечірній феєрверк. Б.д. Папір, акварель. 28,3х37,8. На звороті напис В. Богомазової «А Богомазов 1917 г». ЦДАМЛМУ. Фонд 360, опис 1, спр. 117, арк. 1 |
| 118 | Автопортрет з віолончеллю. Пап. олівець. Ескізи. 18х22. /1917/ | Автопортрет з віолончеллю. [1910–1911]. Папір, графітовий олівець. 22,2х18. ЦДАМЛМУ. Фонд 360, опис 1, спр. 118, арк. 1 Автопортрет з віолончеллю. [1910–1911]. Папір, графітовий олівець. 18х22,2. ЦДАМЛМУ. Фонд 360, опис 1, спр. 118, арк. 2 |
| 119 | Золотоноша. Місто. Пап., акварель. /1917/ | Золотоноша. Місто. 1917. Папір, акварель. 23,8х34, 2. У правому нижньому куті монограма «АБогом. Золотоноша 1917». ЦДАМЛМУ. Фонд 360, опис 1, спр. 119, арк. 1 |
| 124 | /Натюрморт з посудом/. Пап., акварель. 21,3х30. 1925 | Натюрморт з посудом. [1925]. Папір, акварель. 30,3х21,5. ЦДАМЛМУ. Фонд 360, опис 1, спр. 124, арк. 1 |
| 125 | Гра. Етюди і начерки. начерки з дружини. Боярка. Малюнки. Правка пил. Праця пильщиків. етюди і начерки. пап., олівець. Альбом. 24х23. 1925–1927 | Альбом. 1927. Папір, графітовий олівець. 23х23,7. На 28 аркуші напис О. Богомазова: «1927. Боярка». ЦДАМЛМУ. Фонд 360, опис 1, спр. 125, арк. 1 |
| 128 | /Старий селянин у брилі/. Пап., акварель, олівець. Варіанти. 29х36. 1927 | Робітник у брилі. Ескіз до картини «Пилярі». [1927–1929]. Папір, графітовий олівець, акварель. 36,1х29,3. ЦДАМЛМУ. Фонд 360, опис 1, спр. 128, арк. 1 |

| | | |
|------------|--|---|
| 131 | Боярка. Пап., олівець. 25,6x34. 1929 | Боярка. 1929. Папір, графітовий олівець. 34,1x25,9. У правому нижньому куті монограма і дата: «АБогомаз. 1929 р. Боярка». ЦДАМЛМУ. Фонд 360, опис 1, спр. 131, арк. 1 |
| 134 | Риби. Орнаментальна композиція. Кольорова [ліногравюра]. /Поч. ХХ ст./ | 1. Риби. 1913. Папір, кольоровий лінорит. 8x22,3; 5,8x19. ЦДАМЛМУ. Фонд 360, опис 1, спр. 134, арк. 1 2. Риби. 1913. Папір, кольоровий лінорит. 12,2x24,2; 5,7x19. ЦДАМЛМУ. Фонд 360, опис 1, спр. 124, арк. 2 |
| 135 | Автопортрет. Чорно-біла, кольорова [ліногравюра]. 17,5 x 15; 13,5 x 10,5. 1911 | Автопортрет. 1911. Папір, кольоровий лінорит. 17,5x15; 13,5x10,5. ЦДАМЛМУ. Фонд 360, опис 1, спр. 135, арк. 2 |
| 136 | Портрет дружини. Чорно-біла [ліногравюра]. /1914 / | Портрет дружини. [1911–1912]. Папір, лінорит. 26,9x19. У лівому нижньому куті монограма в дошці ліногравюри «АБ». ЦДАМЛМУ. Фонд 360, опис 1, спр. 136, арк. 1 |
| 137 | Кубо-футуристическая композиція. Чорно-біла [ліногравюра]. 1916 | Кубо-футуристична композиція. [1914–1916]. Папір, лінорит. 16,4x12,7; 14,6x10,7. У правому верхньому куті авторський напис: «верх». ЦДАМЛМУ. Фонд 360, опис 1, спр. 137, арк. 1 |

| | | |
|-------------------|---|---|
| <p>138</p> | <p>/Будинок біля лісу/, /Горщик на підвіконні/, /Дерева/, /Міський пейзаж/, /На підводі/, /Під вітрилами/, /Річний пейзаж/, /Чоловічий портрет/. Чорно-білі і кольорові [ліногравюри]. б/д.</p> | <ol style="list-style-type: none"> 1. Міський пейзаж. Б.д. Папір, кольоровий лінорит. 12,3x8,1*. ЦДАМЛМУ. Фонд 360, опис 1, спр. 138, арк. 1 2. Горщик з рослинами на підвіконні. [Бл. 1911–1912]. Сірий папір, кольоровий лінорит. 11,3x10,1*. ЦДАМЛМУ. Фонд 360, опис 1, спр. 138, арк. 2 3. Будинок біля лісу. Б.д. Папір, кольоровий лінорит. 9,8x9*. ЦДАМЛМУ. Фонд 360, опис 1, спр. 138, арк. 3 4. Дерева. Б.д. Папір, кольоровий лінорит. 9,4x12, 3; 4,8x6,3. ЦДАМЛМУ. Фонд 360, опис 1, спр. 138, арк. 4 5. На підводі. Б.д. Папір, кольоровий лінорит. 8x11,2*. ЦДАМЛМУ. Фонд 360, опис 1, спр. 138, арк. 5 6. Будинок біля лісу. Б.д. Папір, лінорит. 10,5x10; 9,8x9. ЦДАМЛМУ. Фонд 360, опис 1, спр. 138, арк. 6 7. Дерева. Б.д. Папір, кольоровий лінорит. 9,7x12; 4,8x6,3. ЦДАМЛМУ. Фонд 360, опис 1, спр. 138, арк. 7 8. Будинок біля лісу. Б.д. Папір, кольоровий лінорит. 9,8x9*. ЦДАМЛМУ. Фонд 360, опис 1, спр. 138, арк. 8 9. Річковий пейзаж. Б.д. Папір, кольоровий лінорит. 16x16,4; 8,7x8,5. ЦДАМЛМУ. Фонд 360, опис 1, спр. 138, арк. 9 10. Річковий пейзаж. Б.д. Папір, кольоровий лінорит. 20,7x16,6; 8,7x8,5. ЦДАМЛМУ. Фонд 360, опис 1, спр. 138, арк. 10 11. Під вітрилами. Б.д. Папір, лінорит. 29,1x15,4; 21x12,7. ЦДАМЛМУ. Фонд 360, опис 1, спр. 138, арк. 1 <p>* Там, де подано один розмір — розміри ліногравюр даються за фактичними розмірами аркушів, (твори обрізані, тому неможливо точно визначити розміри відбитку).</p> |
|-------------------|---|---|

| | | |
|-----|---|--|
| 139 | Портрети Гоголя М.В., Грибєєдова О.С., Пушкіна О.С. та ін. Чорно-білі [ліногравюра]. б/д. | <p>1. Російський письменник А. С. Грібєєдов. [Бл. 1912]. Папір, лінорит. 28x22,9; 21,2x20,3. В нижній частині монограма в дошці лінориту «АБ». ЦДАМЛМУ. Фонд 360, опис 1, спр. 139, арк. 1</p> <p>2. Російський письменник А. С. Пушкін. [Бл. 1912]. Папір, лінорит. 24,3x20; 20,5x16. В нижній правій частині монограма в дошці лінориту «АБ». ЦДАМЛМУ. Фонд 360, опис 1, спр. 139, арк. 2</p> <p>3. Письменник М. В. Гоголь. 1912. Папір, лінорит. 23,9x31,6; 16,3x20,3. ЦДАМЛМУ. Фонд 360, опис 1, спр. 139, арк. 3</p> <p>4. Портрет молодого чоловіка. 1912. Сірий папір, лінорит. 15,9x15,8; 14x10,3. ЦДАМЛМУ. Фонд 360, опис 1, спр. 139, арк. 4</p> <p>5. Портрет молодого чоловіка. 1912. Папір, лінорит. 21,7x16 (розмір відбитка не читається). ЦДАМЛМУ. Фонд 360, опис 1, спр. 139, арк. 5</p> |
| 140 | /Жінка за чайним столом/. Чорно-біла [ліногравюра]. б/д. | За самоваром. 1912. Папір, лінорит. 29,1x24,4; 27,5x20,2. ЦДАМЛМУ. Фонд 360, опис 1, спр. 140, арк. 1 |
| 141 | Макет до власного наукового дослідження /«Живопис та ... елементи»/ [...]. Пап., акварель. 14,1x18,1. На звороті — аркуш чернетки з цієї книги. /1914/. | Макет обкладинки до власного наукового дослідження «Живопис та елементи». 1914. Папір, туш. 18,1x14,2. ЦДАМЛМУ. Фонд 360, опис 1, спр. 141, арк. 1 |

| | | |
|-----|--|--|
| 143 | /Веселка. Друга читанка після букваря/. Макет обкладинки та ілюстрації до книги Чепіги Я. Пап., акварель, туш. 15,9x22,4; 20x28,1. /1920–1923/ | <p>1. Макет обкладинки до книги Я. Чепіги «Веселка. Друга читанка після букваря». 1923. Папір, туш, акварель. 22,5x16. ЦДАМЛМУ. Фонд 360, опис 1, спр. 143, арк. 1</p> <p>2. Ілюстрація до книги Я. Чепіги «Веселка. Друга читанка після букваря». 1923. Папір, акварель, туш. 22,5x16. ЦДАМЛМУ. Фонд 360, опис 1, спр. 143, арк. 2</p> <p>3. Ілюстрація до книги Я. Чепіги «Веселка. Друга читанка після букваря». 1923. Папір, акварель, туш. 28,6x20,1. ЦДАМЛМУ. Фонд 360, опис 1, спр. 143, арк. 3</p> |
| 145 | Корівка. Макет обкладинки та ілюстрації до віршованої казки. Пап., акварель, туш. /1920–1923/ | <p>1. Макет обкладинки до віршованої казки «Корівка». [1920–1923]. Папір, акварель, туш. 17,1x23,5. ЦДАМЛМУ. Фонд 360, опис 1, спр. 145, арк. 1</p> <p>2. Ілюстрація до віршованої казки «Корівка». [1920–1923]. Папір, акварель, туш. 17,1x22,4. ЦДАМЛМУ. Фонд 360, опис 1, спр. 145, арк. 2</p> <p>3. Ілюстрація до віршованої казки «Корівка». [1920–1923]. Папір, акварель, туш. 17,2x23,6. ЦДАМЛМУ. Фонд 360, опис 1, спр. 145, арк. 3</p> <p>4. Ілюстрація до віршованої казки «Корівка». [1920–1923]. Папір, акварель. 17,2x22,4. ЦДАМЛМУ. Фонд 360, опис 1, спр. 145, арк. 4</p> <p>5. Ілюстрація до віршованої казки «Корівка». [1920–1923]. Папір, акварель. 16,9x25. ЦДАМЛМУ. Фонд 360, опис 1, спр. 145, арк. 5</p> <p>6. Ілюстрація до віршованої казки «Корівка». [1920–1923]. Папір, акварель. 17,1x23,7. ЦДАМЛМУ. Фонд 360, опис 1, спр. 145, арк. 6</p> |

| | | |
|-----|---|--|
| 146 | Курочка ряба. Ілюстрації до народної казки. Пап., акварель, туш. 17,3x22,2; 18x24,6. /1920–1923/ | 1. Ілюстрації до народної казки «Курочка ряба». [1919–1923]. Папір, акварель, туш. 22,6x17,3. ЦДАМЛМУ. Фонд 360, опис 1, спр. 146, арк. 1 2. Ілюстрації до народної казки «Курочка ряба». [1919–1923]. Папір, акварель, туш. 24,7x19,3. ЦДАМЛМУ. Фонд 360, опис 1, спр. 146, арк. 2 |
| 150 | Похвальний листь. Київское губернское земство. Конкурсная работа. Пап., акварель, кобальт, бронза, туш. 64,5x50. 1914 | «Похвальний лист. Киевское губернское земство». Конкурсна робота. 1912. Папір, акварель, бронза, туш. 50,1x65,2. ЦДАМЛМУ. Фонд 360, опис 1, спр. 150, арк. 1 |
| 151 | «Туберкулез излечим». Плакат. Начерки. Пап., олівець. 34x20,6. 1919 | 1. Ескіз плакату «Туберкулез излечим». 1919. Папір, графітовий олівець. 34,3x21,6. ЦДАМЛМУ. Фонд 360, опис 1, спр. 151, арк. 1 2. Ескіз плакату «Туберкулез излечим». 1919. Папір, графітовий олівець. 34,3x21,6. ЦДАМЛМУ. Фонд 360, опис 1, спр. 151, арк. 2 |
| 169 | / Про картини «Распилка бревен», «Праця пильщиків», «Накат стовбура на козли», «Тирсоносці»/. Конспективний розбір творів як прикладу пролетарського живопису. [...]. Автограф. 1928–1929 | Зошит-конспект з лекціями і записами творчого характеру. [1927–1929]. Папір, акварель, олівець, туш. 34x23,5. Автограф. ЦДАМЛМУ. Фонд 360, опис 1, спр. 169, 56 арк. |
| 189 | /Основні кольори палітри. З'єднання двох кольорів. Рівновага кількості і якості. Таблиця сумісних кольорів/. Пап., олівець, акварель, гуаш, олія. /1916–1930/ | Зошит із теоретичним дослідженням. Автограф. [1915–1916]. Наочні матеріали з кольорових досліджень. Пап., акварель, кольоровий папір, полотно, олія. [1915–1930]. ЦДАМЛМУ. Фонд 360, опис 1, спр. 189, 63 арк. |
| 246 | Наумов П.С. Портрет Богомазова О. К. Пап., сангіна, туш. 23x23,7. /1917–1918/ | Наумов П. С. Портрет Богомазова О. К. [1906–1910]. Папір, сангіна, туш, пензель. 24x21,7. У нижньому правому куті напис О. Богомазова: «П. Наумов. Портрет АБ.» ЦДАМЛМУ. Фонд 360, опис 1, спр. 246, арк. 1 |

Література

1. Александр Богомазов / Альманах. Вып. 203. СПб: Palace Editions, 2008.
2. Богомазов О./ А. Bogomazov. Живопис та Елементи / Painting and Elements. Упор., пер. укр. Т. Попова. Київ, 1996.
3. Іванникова Я. О. Спогади дочки. О. Богомазова. Вступ Е. Димшиця. Українське мистецтвознавство. Вип.1. — К. — 1993.
4. Кашуба-Вольвач О. Д. Кубофутуризм О. Богомазова: стилістичні особливості творів 1914–1916 років // Сучасне мистецтво. Наук. зб. вип. IV., Харків, 2007. — С. 287–298.
5. Кашуба-Вольвач О. Д. Педагогічні програми О. Богомазова 1922–1928 років // Міст: Мистецтво, історія, сучасність, теорія. — К.: ІПСМ АМУ; КЖД «Софія». — 2009. — Вип.6. — С. 152–165.
6. Кашуба-Вольвач О. Д. Педагогічні програми з «Фортеху». Огляд авторських концепцій та їх аналіз // Сучасне мистецтво. Наук. зб. вип. V- Харків.: «Акта». — 2008. — С. 191–211.
7. Кашуба-Вольвач О. Д. Київська виставка «Кільце». Нові аспекти до історії експозиції. // Мистецтвознавство України. Зб. наук. пр. — ІПСМ НАМ України — К.: Музична Україна, 2010. — Вип. 11. — С. 324–330.
8. Кашуба-Вольвач О. Альбом О. Богомазова «Виставка «Кільце». — Образотворче мистецтво. — № 1/2. — 2012 (ч.1), С.144–145; № 3/4. — 2012 (ч.2), С.96–97
9. Кашуба-Вольвач О. Олександр Богомазов: Автопортрети. — К.: Родовід — 2012. — С.110.
10. Кашуба-Вольвач О. Ритми творчої волі. Ч. I: Історія створення та реконструкція задуму // Образотворче мистецтво — 2014. — № 3. — С.66–68.
11. Олександр Богомазов. 1880–1930. Каталог творів. Alexander Bogomazov 1880–1930. Catalogue. [К.], 1991.
12. Alexandre Bogomazov Jmpol, 1880 — Kiev, 1930. / Catalogue. Musée d'Art Moderne. Toulouse, 1991.
13. Kashuba-Volvach Elena. Alexander Bogomazov (1880–1930) // Time, Forward! TEFAF 2015. [Catalogue]. James Butterwick Gallery, London, 2015. — P. 26
14. Kashuba-Volvach Elena. Rhythms Of Creative Will // Alexander Bogomazov 1880–1930. TEFAF 2016. [Catalogue]. James Butterwick Gallery, London, 2016. — P. 80–88.
15. Kashuba-Volvach Olena. Ukrainian Avant-Garde in the James Butterwick collection // From Utopia to Tragedy. Ukrainian Avant-Garde 1914–1934. TEFAF 2017. [Catalogue]. James Butterwick Gallery, London, 2017. — P. 6–38.

References

1. Aleksandr Bogomazov / Almanah. Vyip. 203. SPb: Palace Editions, 2008.
2. Bogomazov O./ A. Bogomazov. Zhy'vopy's ta Elementy' / Painting and Elements. Upor., per. ukr. T. Popova. Ky'yiv, 1996.
3. Ivanny'kova Ya. O. Spogady' dochky'. O. Bogomazova. Vstup E. Dy'mshy'cy'a. Ukrayins'ke my'stectzvoznavstvo. Vy'p.1. — K. — 1993.
4. Kashuba-Vol'vach O. D. Kubofutury'zm O. Bogomazova: sty'listy'chni osobly'vosti tvoriv 1914–1916 rokiv // Suchasne my'stectzvo. Nauk. zb. vy'p. IV., Harkiv, 2007. — S. 287–298.

5. Kashuba-Vol'vach O. D. Pedagogichni programy' O. Bogomazova 1922–1928 rokov // Mist: My'steczstvo, istoriya, suchasnist', teoriya. — K.: IPSM AMU; KZhD «Sofiya». — 2009. — Vy'p.6. — S. 152–165.
6. Kashuba-Vol'vach O. D. Pedagogichni programy' z «Fortexu». Oglyad avtors'ky'x koncepcij ta yix analiz // Suchasne my'steczstvo. Nauk. zb. vy'p. V- Xarkiv.: «Akta». — 2008. — S. 191–211
7. Kashuba-Vol'vach O. D. Ky'yivs'ka vy'stavka «Kil'ce». Novi aspekty' do istoriyi ekspozy'ciyi. // My'steczstvoznavstvo Ukrainy: Zb. nauk. pr. — IPSM NAM Ukrainy' — K.: Muzy'chna Ukrainina, 2010. — Vy'p. 11. — S. 324–330.
8. Kashuba-Vol'vach O. Al'bom O. Bogomazova «Vy'stavka «Kil'ce». — Obrazotvorche my'steczstvo. — # 1/2. — 2012 (ch.1), S.144–145; # 3/4. — 2012 (ch.2), S.96–97
9. Kashuba-Vol'vach O. Oleksandr Bogomazov: Avtoportrety'. — K.: Rodovid — 2012. — S.110.
10. Kashuba-Vol'vach O. Ry'tmy' tvorchoyi voli. Ch. I: Istoriya stvorenniya ta rekonstrukciya zadumu // Obrazotvorche my'steczstvo — 2014. — # 3. — S.66–68.
11. Oleksandr Bogomazov. 1880–1930. Katalog tvoriv. Alexander Bogomazov 1880–1930. Catalogue. [K.], 1991.
12. Alexandre Bogomazov Impol, 1880 — Kiev, 1930. / Catalogue. Musée d'Art Moderne. Toulouse, 1991.
13. Kashuba-Volvach Elena. Alexander Bogomazov (1880–1930) // Time, Forward! TEFAF 2015. [Catalogue]. James Butterwick Gallery, London, 2015. — P. 26
14. Kashuba-Volvach Elena. Rhythms Of Creative Will // Alexander Bogomazov 1880–1930. TEFAF 2016. [Catalogue]. James Butterwick Gallery, London, 2016. — P. 80–88.
15. Kashuba-Volvach Olena. Ukrainian Avant-Garde in the James Butterwick collection // From Utopia to Tragedy. Ukrainian Avant-Garde 1914–1934. TEFAF 2017. [Catalogue]. James Butterwick Gallery, London, 2017. — P. 6–38

**Кашуба-Вольвач Е. Д. Творческое наследие Александра Богомазова:
новые открытия, исследования, атрибуции**

Аннотация. Творчество одного из ярчайших представителей украинского авангарда Александра Богомазова (1880–1930) несмотря на постоянно возрастающий интерес к нему и зрителей и коллекционеров, остается недооцененным и как с точки зрения масштаба этой фигуры для отечественного искусства, так и значения определенного им круга художественно-изобразительной проблематики. Отсутствие исчерпывающей картины формирования творческого развития, определения точных хронологических границ и четкой последовательности сменяемости стилистических периодов, понимания, как и что служило импульсом к изменениям в изобразительной манере А. Богомазова приводит к возникновению многих вопросов при атрибуции его произведений.

Проблема с атрибуциями произведений А. Богомазова заключается, прежде всего, в установлении дат изобразительных материалов и авторских рукописей, содержащие заметки теоретического характера. Большинство известных на сегодня живописных произведений не имеют авторских подписей (заметим, что на графических произведениях чаще присутствует авторская монограмма, дата создания или полные авторские подписи/надписи). Нередко художественные произведения получали датировку через много лет после смерти художника и скорее отображают условное определение того или другого стилистического периода его творчества, нежели точную дату создания.

В связи с подготовкой Национальным художественным музеем Украины (НХМУ) выставки «Олександр Богомазов» и составлением каталога к ней, проводилось научная обработка большого объема изобразительных и документальных материалов из разных музейных и архивных коллекций. Это позволило пересмотреть ряд атрибуций относительно авторства, названий произведений, времени их создания, техник исполнения, выявить имеющиеся на них авторские подписи и надписи. Отдельным заданием было уточнение размеров отобранных для выставки произведений.

Во время обследования произведений А. Богомазова из коллекции Национального культурно-художественного и музейного комплекса «Мыстецький Арсенал» (НКХМК «МА») особое внимание привлекла картина «Тюрьма» из коллекции Игоря Дыченка. Принимая во внимание биографические обстоятельства того периода и стилистические особенности картины, наиболее вероятно что дату создания картины можно отнести к 1916 году, времени наивысших зрелых художественных экспериментов мастера.

Изучение многочисленных эскизов, подготовительных рисунков, натуральных зарисовок и их сравнительный анализ с собранными к выставке произведениями дало возможность провести атрибуцию картины А. Богомазова «Пейзажный мотив», датированное началом XX ст. из коллекции Запорожского областного художественного музея.

Одновременно с произведениями из украинских музейных собраний проводилось исследование работ А. Богомазова из коллекции Центрального государственного архива-музея литературы и искусства Украины (ЦГАМЛИ Украины). Научная обработка изобразительных и документальных материалов из фонда № 360 «Богомазов Александр Константинович (1880–1930), украинский художник теоретик искусства и художественный педагог», проводилась как в фонде № 360, так в музейном хранилище архива, где хранятся личные вещи художника, художественные произведения, среди которых первые живописные работы 1901–1904 годов, доски для линогравюр 1910-х годов. Научную ценность для искусствоведов, реставраторов, музейных работников представляют и личные вещи художника: этюдник, кисти и палитра.

Во время этого исследования привлекались материалы коллекции, как самого архива-музея, так и Национального художественного музея Украины, Запорожского областного художественного музея, Сумского областного художественного музея, Черниговского областного художественного музея, периодические издания начала 1900–1920-х годов, документы из частных коллекций и современные издания посвященные творчеству А. Богомазова (основные историко-биографические аспекты жизни художника изложены автором статьи в предыдущих публикациях, которые выходили в 2005–2017 годах).

Важный вопрос который рассматривался во время этой работы заключался в определении стилистических особенностей творческого метода художника в течении 1906–1930 годов, уточнении хронологических границ и названий отдельных произведений, а так же техник и материалов произведений из коллекции архива-музея для дальнейшей полноценной презентации творчества художника на выставках и в фундаментальных монографиях.

В ходе визуального обследования живописных работ из музейного хранилища архива-музея выявлены авторские монограммы с подписанными датами 1901–1904 годов, проведено уточнение размеров и техник исполнения этих произведений. Подобная информация необходима для создания современной каталогизации произведений художника. Все новые и уточненные данные отмечены в «Приложение. Научная обработка произведений А. Богомазова из музейного хранилища и основного фонда в ЦГАМЛМ Украины: исследования, атрибуции».

В результате этого исследования проведена научная подготовка произведений А. Богомазова из собрания архива-музея к каталожным и экспозиционным критериям и очерчены дальнейшие перспективы в изучении творческого наследия художника, которое требует дальнейших обобщений фактологического материала и фундаментальных исследований.

Ключевые слова: музейная и архивная коллекция, атрибуция, акварель, линогравюра, творчество А. Богомазова.

***Kashuba-Volvach O. D. Creative work of O. Bogomazov:
new finds, research and attribution***

Abstract. The creative work of one of the brightest representatives of Ukrainian avant-garde Olexander Bogomazov (1880–1930), despite the growing interest of both public and collectors, remains undervalued both in terms of the scale of this figure for the national art and the significance of problems that he raised in art. The lack of a comprehensive picture of his creative development, definition of the exact time frame, a clear sequence of the master's stylistic periods and understanding of the breaks and changes in O. Bogomazov's artistic trends raises many questions in the attribution of his works.

The problem with his works attribution lies mainly in the dating of the graphic materials and the author's manuscripts containing theoretical notes; most of his well-known paintings currently have no author's signatures (it should be noted that many of his graphic works have either the author's monogram or inscriptions). His works often were dated many years after his death and reflect rather the conditional definition of the master's particular stylistic periods than the exact date of creation.

In connection with the preparation of the exhibition “Olexander Bogomazov” and the catalog by the National Art Museum of Ukraine (NAMU) scientific processing of a large amount of graphic and archival documents of Olexander Bogomazov’s creative heritage from various museum and archival collections was carried out. This made it possible to revise a great number of attributions in terms of the definition of authorship, titles of works, time periods, techniques and identification of the existing author’s signatures and inscriptions on the works. To clarify the size of the works selected for the exhibition was a separate task.

During the study of works in the collection of “Mystetskiy Arsenal” National Cultural and Art and Museum Complex (NCAMC) the canvas “Prison” from the collection of Igor Dycheko was examined with special attention. Taking into account the biographical factors and stylistic features of this picture, the name of the picture given in the catalog must refer to the picture we have examined, so the date of the picture Prison can be determined as 1916, the peak year of the artist’s mature experiments.

The study of numerous sketches, preparatory drawings and full-scale sketches and comparing them with the works collected for the exhibition gave us a possibility to make the attribution of Olexander Bogomazov’s painting Landscape Motif dated as the beginning of the XX century from the collection of the Zaporizhskiy Regional Art Museum.

Simultaneously with the research of the works from the collections of Ukrainian museums, the the research of the collection of Central State Archive of Literature and Arts of Ukraine (TSDAMLM Ukraine) was made. Scientific processing of graphic and archival documents from the basic collection No.360 “Bogomazov Olexander Konstantinovich (1880–1930), Ukrainian artist, theorist of art and art teacher” was carried out both in the main part of collection No.360 and in the exhibits section from the museum archive repository where the personal belongings of the artist, works of art among which there are the first paintings of 1901–1904 and the boards for the lino-prints of the early 1910s are stored. The personal belongings of the artist — a sketchbook, brushes and a palette present scientific value for art historians, restorers and museums.

During the study of works, exhibits and collections of the archive as such and the materials of Central State Archive of Literature and Arts of Ukraine, Zaporizhski Art Museum, Sumski Art Museum and Chernigivski Art Museum, periodicals of the early 1900–1920s, materials from private collections and modern editions devoted to creative work of Olexander Bogomazov were used (the main historical aspects and the aspects the biography of the artist were presented by the author of the article in previous studies that saw the light of the day in 2005–2017).

A new important issue emerged during the study of the collection at Central State Archive of Literature and Arts of Ukraine. It was necessary to determine the painter’s artistic method stylistic features during 1906–1930s, clarify the chronological boundaries and titles of some works and it was also necessary to determine the techniques and materials of Olexander Bogomazov’s works from the archive collection for further most complete presentation of the artist’s works at exhibitions and fundamental monographs.

During visual examination of paintings from the museum archive collection author’s monograms were found with the dates 1901–1904 and specification of the sizes and techniques in which these works had been performed was carried out. The clarification of the information is necessary for modern cataloguing of the artist’s works. The new information and updated data are documented and presented in “Appendix. Scientific processing of works of O. Bogomazov from the museum collection and the main collection at TSDAMLM Ukraine — research and attribution”.

As a result of the research, the existing works of the artist in the collection of archival museum of the Central State Archive — the Museum of Literature and Art of Ukraine were processed and ordered and further prospects in the study of the artist’s creative work have been outlined, which requires a generalization of factual material and fundamental research.

Keywords: museum and archive collection, attribution, water color, lino-print, creative activity of O. Bogomazov.